



#4/2024

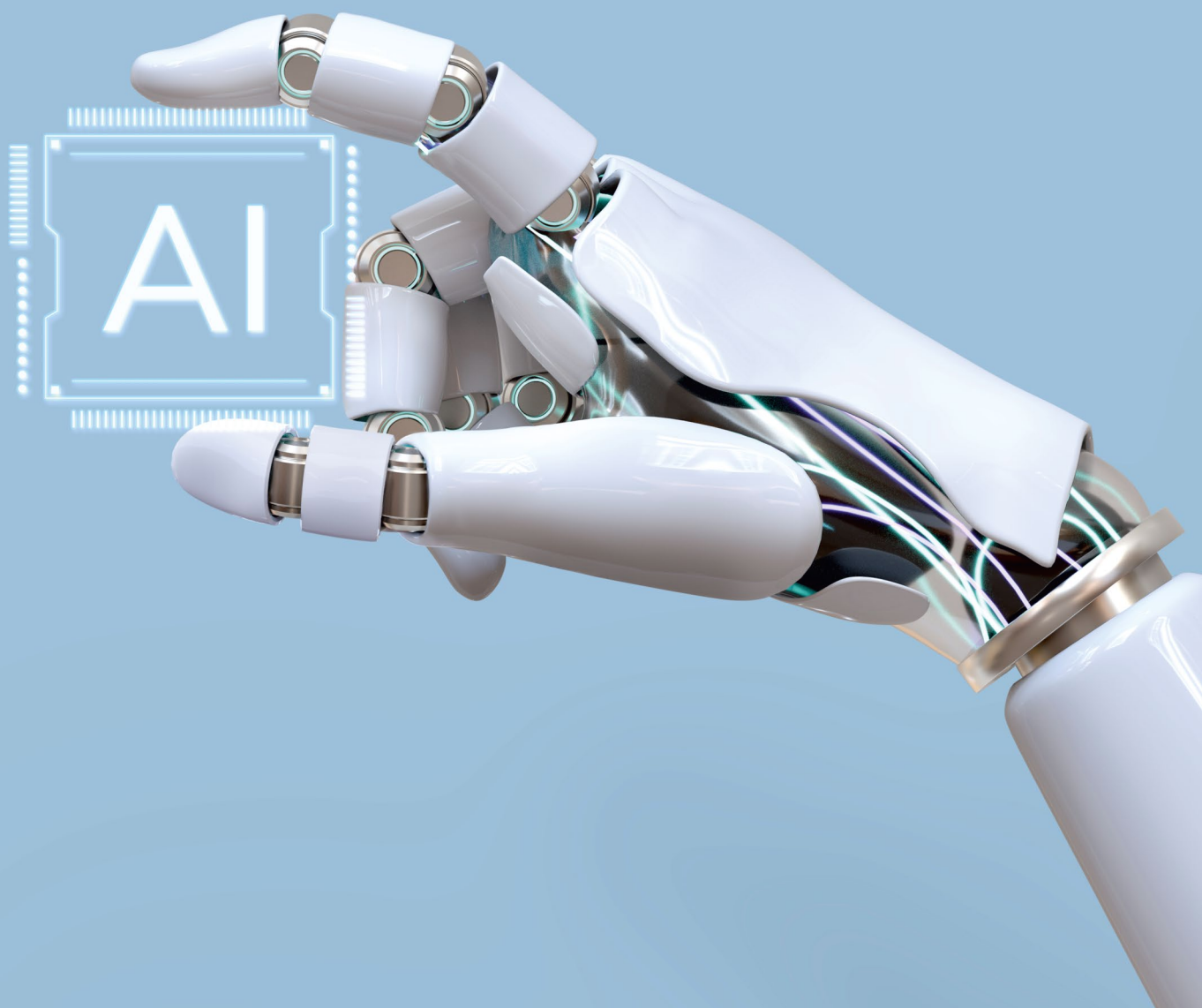
ISSN 2299-1387



Lubelskie  
*Smakuj życie!*

# LUBELSKIE NA RYNKU PRACY

BIULETYN WOJEWÓDZKIEGO URZĘDU PRACY W LUBLINIE



## **SZTUCZNA INTELIGENCJA – SZANSA CZY ZAGROŻENIE DLA RYNKU PRACY?**

**FUNDUSZE EUROPEJSKIE WSPARCIEM DLA MOBILNOŚCI  
PRACOWNIKÓW - PROJEKTY EURES**

**(NIE) ZASTĄPIONY CZYNNIK LUDZKI ?**



## W NUMERZE

- 5** ▶ (Nie) zastąpiony czynnik ludzki?

---

- 7** ▶ Kompetencje jutra: AI zmienia zasady gry

---

- 9** ▶ Sztuczna inteligencja – szansa czy zagrożenie dla rynku pracy?

---

- 12** ▶ Kalendarium

---

- 14** ▶ Fundusze Europejskie wsparciem dla mobilności pracowników – projekty EURES

---

- 17** ▶ Czy sztuczna inteligencja zabierze nam pracę?

---

- 19** ▶ Statystyki Angeliki

**Wydawca:**  
Wojewódzki Urząd Pracy w Lublinie  
ul. Obywatelska 4  
20-092 Lublin  
tel. 81 463 53 00, 605 903 476  
[sekretariat@wup.lublin.pl](mailto:sekretariat@wup.lublin.pl)

**Redaktor naczelny:**  
Magdalena Wójcik  
[redakcja@wup.lublin.pl](mailto:redakcja@wup.lublin.pl)  
tel. 887 831 641, 605 903 480

Fotografie: Archiwum WUP,  
Freepik, Pixabay  
Projekt graficzny: WUP Lublin  
Druk: Ecovendo

Wydawnictwo bezpłatne.  
Nakład: 800 egz.

Istnieje możliwość zamówienia  
bezpłatnej prenumeraty biuletynu.

Przedruk materiałów jest możliwy  
wyłącznie za zgodą Wojewódzkiego  
Urzędu Pracy w Lublinie i za poda-  
niem źródła.

# WSTĘP



Szanowni Państwo,

Serdecznie zapraszam do lektury czwartego numeru Biuletynu Wojewódzkiego Urzędu Pracy, który poświęcamy najnowszym trendom, wyzwaniom i szansom, jakie niesie za sobą rozwój sztucznej inteligencji (AI). Żyjemy w czasach, gdy technologia rozwija się w tempie bezprecedensowym, co skłania do wielu pytań, zarówno dotyczących przyszłości zawodów, jak i kompetencji niezbędnych do funkcjonowania na nowoczesnym rynku pracy.

Tematyka ta coraz częściej znajduje się w centrum uwagi gremiów eksperckich podczas różnorodnych spotkań i konferencji naukowych. Jednym z ważniejszych wydarzeń było XXXIII Forum Ekonomiczne, które miało miejsce w Karpaczu w dniach 3-5 września 2024 r., gdzie miałem okazję uczestniczyć w panelu dyskusyjnym zatytułowanym: **„Przyszłość pracy: adaptacja do zmieniającego się krajobrazu”**.

W tym numerze Biuletynu przybliżymy najistotniejsze kwestie i wyzwania związane z rozwojem AI, a także jej wpływu na nasze codzienne życie zawodowe. Znajdziecie Państwo artykuły, które rzucają światło na najważniejsze pytania dotyczące wpływu AI na naszą rzeczywistość zawodową. W analizie **„Sztuczna inteligencja – szansa czy zagrożenie dla rynku pracy?”** przyjrzymy się z bliska temu, jakie sektory mogą zyskać na automatyzacji, a gdzie sztuczna inteligencja stanowi zagrożenie. W tekście **„(Nie) zastąpiony czynnik ludzki?”** podejmujemy refleksję nad rolą człowieka w świecie zdominowanym przez nowoczesne technologie, analizując, które aspekty pracy wymagają nadal naszej unikalnej obecności i kompetencji. Kolejny tekst: **„Kompetencje jutra: AI zmienia zasady gry”**, pozwoli poznać przyszłe potrzeby kompetencyjne związane z edukacją oraz uczeniem się przez całe życie, które już dziś mogą otworzyć drzwi do zawodowego sukcesu w erze cyfrowej.

W dalszej części Biuletynu znajdą Państwo również artykuł poświęcony projektom wspierającym mobilność zawodową, realizowanym przez zespół naszych doradców EURES. Aktualnie realizowane są dwa projekty w ramach Działania 9.3 „Wsparcie instytucji rynku pracy”, finansowane z programu Fundusze Europejskie dla Lubelskiego 2021-2027.

Na zakończenie, w imieniu wszystkich pracowników Wojewódzkiego Urzędu Pracy, pragnę złożyć Państwu najserdeczniejsze życzenia z okazji nadchodzących Świąt Bożego Narodzenia. Niech ten wyjątkowy czas będzie pełen radości, pokoju i nadziei, a nadchodzący 2025 rok, obfituje w sukcesy zawodowe i osobiste.

Z wyrazami szacunku,

Dyrektor  
Wojewódzkiego Urzędu Pracy w Lublinie



*Zdrowych, spokojnych i pełnych rodzinnego ciepła*

*Świąt Narodzenia Pańskiego.*

*Odpooczynku od codziennego zabiegania*

*oraz chwili zadumy.*

*Wszelkiej pomyślności w Nowym 2025 Roku*

*oraz spełnienia w życiu osobistym i zawodowym.*

*Tommaso Pittucchio*

*Dyrektor WUP w Lublinie*



*Lublin 2024*

# (NIE) ZASTĄPIONY CZYNNIK LUDZKI?



**Katarzyna Mazurek**

WYDZIAŁ POLITYKI RYNKU PRACY WUP W LUBLINIE

**W wymiarze społecznym i indywidualnym hasło „sztuczna inteligencja” wywołuje różne reakcje – od fascynacji przez sceptycyzm po defetyzm. Jednak czy tego chcemy czy nie, świat cyfrowy i nowości technologiczne stały się nieodłączną częścią naszego życia. Warto spojrzeć na sztuczną inteligencję z różnych perspektyw.**

Chcąc zdefiniować czym jest sztuczna inteligencja (ang. Artificial Intelligence – AI) natrafimy na wiele różnych ujęć tego tematu. W sposób przystępny i zrozumiały czym jest AI, wyjaśnił amerykański analityk danych Jeremi Achin. Zdefiniował on sztuczną inteligencję jako „System komputerowy zdolny do wykonywania zadań, które w zwykłych okolicznościach wymagają ludzkiej inteligencji [...]. Wiele systemów sztucznej inteligencji jest zasilanych przy pomocy uczenia się maszynowego, niektóre przy pomocy głębokiego uczenia się, a niektóre przy pomocy bardzo mało ekscytujących rzeczy, takich jak zasady”. W założeniu AI ma być udoskonaleniem ludzkiej inteligencji i zastępować człowieka tam, gdzie jego zdolności poznawcze są niewystarczające dla osiągnięcia oczekiwanych celów.

Z badań przeprowadzonych przez ING Consumer Survey wynika, że tylko niewiele ponad 10% Polaków nie słyszało o istnieniu generatywnej sztucznej inteligencji. Większość z nas korzysta z wirtualnych asystentów czy chatbotów. Narzędzia sztucznej inteligencji służą pomocą w tworzeniu treści - tekstów, grafiki, wideo, muzyki, kodów programistycznych. Technologię AI możemy znaleźć w aparatach fotograficznych w smartfonach, handlu elektronicznym, opiece zdrowotnej, rekomendacjach produktów, wyszukiwarkach i reklamach. W tym miejscu możemy postawić pytania, w jakim stopniu warto ufać sztucznej inteligencji, w jaki sposób technologia wpływa na nasze życie zawodowe i codzienną egzystencję?

W kontekście wyników wspomnianych badań, ekspert Altkom Akademii - Paweł Niemyt - zapytany czy przenoszenie coraz większej liczby zadań na sztuczną inteligencję przynosi więcej korzyści niż zagrożeń odpowiada:

*„AI - tak jak większość ludzkich wynalazków - ma swoje zalety i wady. Cofnijmy się odrobinę i pomyślmy o upowszechnieniu komputerów w nauce. Jeszcze zupełnie niedawno na uczelniach notowano wszystko odręcznie, teraz trudno wyobrazić sobie studenta bez laptopa pod pachą. Z jednej strony przekłada się to na zanikanie pewnych umiejętności, szczególnie manualnych, ale z drugiej pozwala pozyskać szereg zupełnie innych, nowych. Zwróćmy również uwagę, że generowane przez AI treści wciąż dalekie są od ideału. Osoby o wysokich zdolnościach i kompetencjach niespecjalnie*



*muszą tutaj czuć oddech cyfrowej konkurencji na plecach. (...) Zagrożeniem, którego nie powinniśmy lekceważyć, jest wpływ na relacje społeczne i możliwy tutaj uszczerbek. Technologia zmniejsza potrzebę mobilności, rozmów, kontaktów”.*

Jak zauważył wspomniany wcześniej P. Niemyt, AI nie jest nieomylnym systemem. Rezultaty dostarczane przez sztuczną inteligencję zależą od tego, jak została zaprojektowana i jakich danych używa. Narzędzia tej technologii są stale doskonalone. Nie możemy przyjmować za pewnik, że to co AI wytworzy jest poprawne i precyzyjne. Konieczna jest zatem krytyczna i trzeźwa ocena rezultatów oraz prawdziwości otrzymanych danych.

Biorąc pod uwagę liczne funkcjonalności AI, nasuwa się pytanie, jak sztuczna inteligencja wpłynie na naszą sytuację zawodową? Niewykluczone, że część prostych, niewymagających specjalistycznych umiejętności zawodów zostanie zastąpiona. Jednak należy pamiętać, że niekoniecznie AI może stanowić konkurencję, ale osoba z większymi umiejętnościami z zakresu pracy ze sztuczną inteligencją. Ważne jest, aby nie obawiać się rozwoju technologicznego, lecz realnie oceniać swoje możliwości i kompetencje w coraz bardziej zautomatyzowanym świecie. W efektywnym korzystaniu z narzędzi AI przydatne nadal będą kompetencje miękkie, które dodatkowo zwiększają wydajność i usprawniają naszą pracę:

- **kreatywność** – ograniczeniem wykorzystania AI jest jedynie wyobraźnia użytkownika. Stosujmy nieszablonowe podejście do określonego zadania - możemy uzyskać cenne informacje i wyniki,
- **umiejętności** komunikacyjne - niezależnie od tego, czy zlecamy chatbotowi wyszukanie danej informacji czy przygotowanie tekstu, formułujmy odpowiednie zapytania,
- **krytyczne myślenie** – w sytuacji, gdy istnieje podejrzenie, że chatbot podsuwa niewiarygodne wyniki, dostrzegajmy błędy i pogłębiajmy poszukiwania,
- **chęć nauki** – wyciągajmy wnioski z błędów popełnianych w pracy z AI, aby nie popełniać ich w przyszłości.





Kończąc rozważania na temat AI zacytuję fragment piosenki Ireneusza Dudka pt. „Terminator”:

*„Po co pisać, komponować  
Czytelować każde słowo  
Po co się na rymy silić  
Gdy to boty zrobić mogą”.*

W swoim utworze autor zawarł przesłanie, abyśmy pamiętali, że to, co najpiękniejsze, stworzył człowiek dzięki swojej pomysłowości, talentom i umiejętnościom. Interakcja człowiek-maszyna nie powinna być traktowana jako konkurencja lub zastępowanie, lecz jako obszar współpracy, gdzie inteligencja obliczeniowa maszyny wspiera talent człowieka.



# KOMPETENCJE JUTRA: AI ZMIENIA ZASADY GRY



**Justyna Jarosińska**

ZESPÓŁ DS. REALIZACJI PROJEKTU ZSU WUP W LUBLINIE

Sztuczna inteligencja coraz bardziej wpływa na rynek pracy, kształtując przyszłe potrzeby kompetencyjne i wyzwania związane z edukacją oraz uczeniem się przez całe życie.



Automatyzacja zadań rutynowych dzięki AI wpływa na wiele sektorów, w tym produkcję, transport, finanse, a nawet medycynę. W tych obszarach technologia już teraz przejmuje powtarzalne, standardowe obowiązki. Tworzy jednak równocześnie nowe role, które wymagają bardziej zaawansowanych kompetencji. Przykładem są stanowiska związane z tworzeniem, wdrażaniem i zarządzaniem systemami AI, takimi jak specjaliści ds. uczenia maszynowego, inżynierowie danych czy eksperci od etyki AI. Co więcej, powstają całkowicie nowe branże, które wcześniej nie istniały lub były marginalne. Przykładem może być rozwój wirtualnej i rozszerzonej rzeczywistości, które dzięki sztucznej inteligencji mogą być wykorzystywane w edukacji, rozrywce czy szkoleniach zawodowych.



## BALANS MIĘDZY TECHNOLOGIĄ A UMIEJĘTNOŚCIAMI MIĘKKIMI

**W kontekście kompetencji przyszłości coraz częściej mówi się o „podwójnej pętli umiejętności” – połączeniu zaawansowanych zdolności technicznych z umiejętnościami społecznymi i adaptacyjnymi.** Choć znajomość technologii będzie nieodzowna, to umiejętność współpracy, kreatywność, zdolność do szybkiej nauki oraz krytycznego myślenia będą wyjątkowo ważne, aby móc efektywnie wykorzystywać nowe narzędzia.

Według raportów dotyczących rynku pracy, zawody przyszłości będą wymagać umiejętności na styku różnych dziedzin – np. medycyny i analityki danych w przypadku zdrowia cyfrowego czy prawa i technologii w dziedzinie etyki SI. Wzrost znaczenia interdyscyplinarności sprawia, że pracownicy będą musieli nieustannie aktualizować swoją wiedzę, ucząc się nowych dziedzin i łącząc je w innowacyjny sposób.

## NOWOCZESNE PODEJŚCIE DO EDUKACJI

**Zmiany na rynku pracy wymagają nowego podejścia do edukacji, w którym uczenie się przez całe życie staje się normą, a nie wyjątkiem.** Już teraz widzimy, że coraz więcej osób decyduje się na kursy doszkalające i kursy online, aby nabywać nowe umiejętności lub przekwalifikować się w odpowiedzi na zmieniające się wymagania. Edukacja staje się bardziej elastyczna i zindywidualizowana. Sztuczna inteligencja odgrywa tutaj rolę kluczowego narzędzia. Może personalizować ścieżki edukacyjne, dostosowując tempo, treści oraz metody nauczania do preferencji uczącego się. Na przykład, systemy oparte na SI mogą analizować wyniki i postępy uczniów, a następnie proponować konkretne materiały, które pomogą w efektywniejszym przyswajaniu wiedzy. Takie podejście może także pomagać w identyfikowaniu słabych stron ucznia, co pozwala na bardziej ukierunkowane wsparcie.

## ETYKA I ODPOWIEDZIALNE WDRAŻANIE TECHNOLOGII

W miarę jak sztuczna inteligencja coraz bardziej integruje się z różnymi aspektami życia, istotne jest uwzględnienie kwestii etycznych związanych z jej wykorzystaniem. Technologia, która ma tak duży wpływ na zatrudnienie, edukację i codzienne życie, niesie ze sobą ryzyko związane z prywatnością, dyskryminacją algorytmiczną, a także z rozwojem tzw. „nadzoru cyfrowego.”

Odpowiedzialne wdrażanie SI oznacza konieczność uwzględnienia zasad przejrzystości, równości i odpowiedzialności. **Edukacja powinna więc nie tylko skupiać się na rozwijaniu umiejętności technicznych, ale również na nauczaniu zasad etyki w kontekście nowoczesnych technologii.** Świadomość ryzyka i potencjalnych zagrożeń związanych z wykorzystaniem SI jest ważna dla budowania zaufania do nowych narzędzi i wspierania zrównoważonego rozwoju.

## SZTUCZNA INTELIGENCJA JAKO PARTNER W UCZENIU SIĘ I ROZWOJU

Warto zaznaczyć, że SI ma potencjał, aby stać się naszym partnerem w procesie uczenia się i rozwoju, a nie tylko narzędziem czy rywalem.

**Dzięki inteligentnym asystentom edukacyjnym, technologiom opartym na analizie predykcyjnej oraz adaptacyjnym platformom e-learningowym, uczenie się staje się bardziej interaktywne i efektywne.** To szansa na tworzenie środowiska, w którym każdy może realizować swój potencjał i rozwijać umiejętności w sposób dostosowany do swoich potrzeb i ambicji. Przyszłość, w której SI wspiera nas w edukacji i pracy, wymaga jednak odpowiedniego przygotowania – zarówno ze strony jednostek, jak i instytucji edukacyjnych oraz decydentów politycznych. Świadome zarządzanie zmianami technologicznymi pozwoli na maksymalne wykorzystanie potencjału SI, przy jednoczesnym minimalizowaniu negatywnych skutków.



# SZTUCZNA INTELIGENCJA – SZANSA CZY ZAGROŻENIE DLA RYNKU PRACY?



**Piotr Krześciński**

WYDZIAŁ BADAŃ I ANALIZ WUP W LUBLINIE

*„Technologie zawsze były siłą napędową wzrostu gospodarczego, ale to my decydujemy, jak będą kształtować naszą przyszłość.”*

**Sheryl Sandberg**

Wielu z nas obserwując rozwój nowych technologii zadaje sobie pytanie, jakie konsekwencje dla przyszłości pracy niesie za sobą coraz szersze wykorzystanie sztucznej inteligencji (AI). Z jednej strony widzimy niespotykany wcześniej potencjał do poprawy efektywności, rozwoju nowych sektorów i ułatwienia życia codziennego, z drugiej – pojawiają się obawy o masowe utraty miejsc pracy, rosnące nierówności społeczne, wykluczenie cyfrowe oraz dehumanizację pracy.

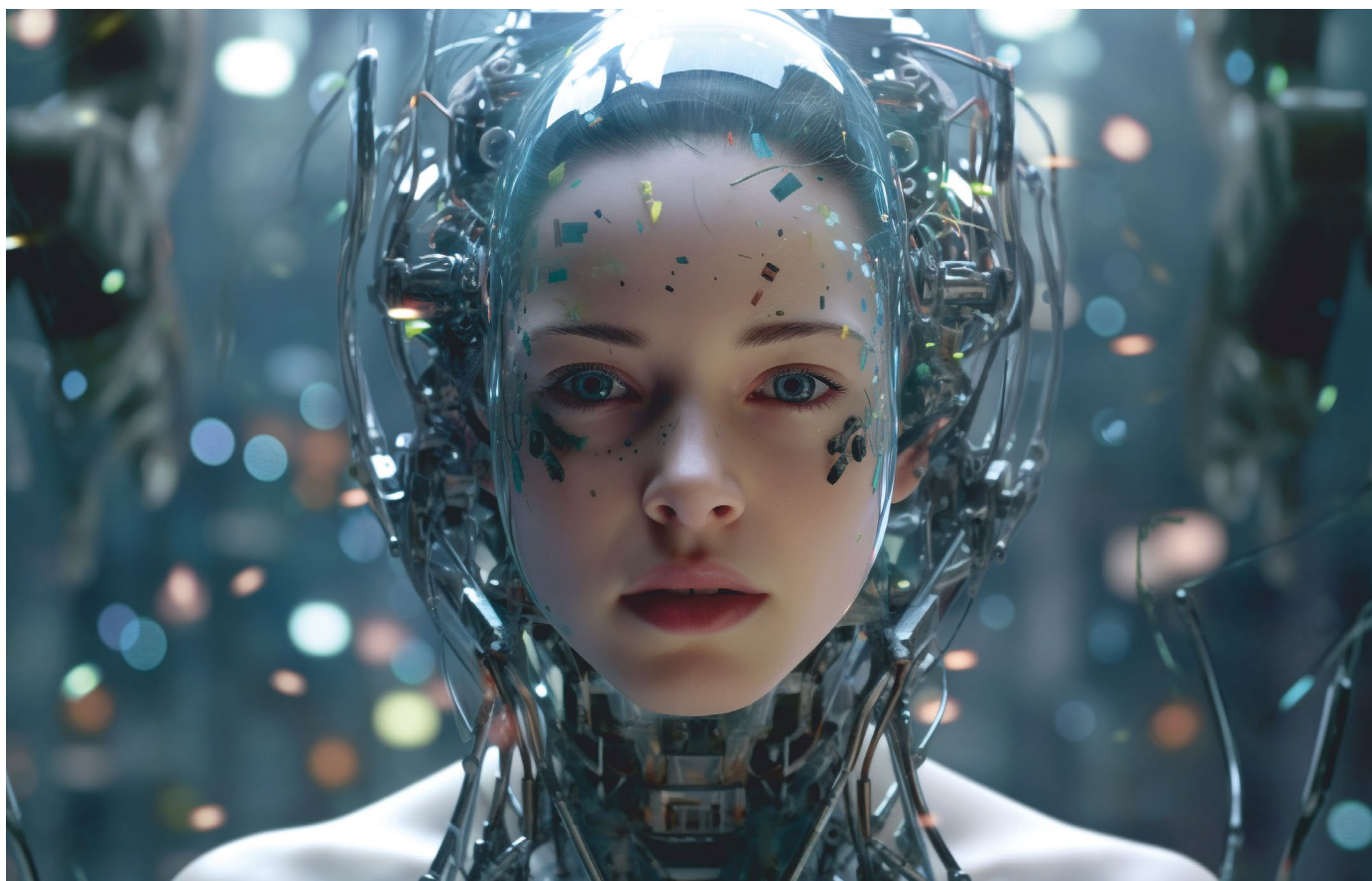
Technologie związane z AI wkraczają obecnie niemal w każdy sektor gospodarki, a ich wpływ na rynek pracy będzie ogromny. Automatyzacja, robotyzacja i algorytmy sztucznej inteligencji zmieniają zarówno zadania wykonywane przez pracowników, jak i strukturę całych zawodów. Zmiany te mogą prowadzić do przesunięć w strukturze zatrudnienia, a w przypadku niektórych branż – do poważnych przetasowań. Powstaje więc pytanie: czy sztuczna inteligencja stanowi dla nas szansę, czy raczej zagrożenie?

## **AUTOMATYZACJA PRACY A PERSPEKTYWA ZAGROŻENIA**

W historii mieliśmy już do czynienia z wieloma rewolucjami technologicznymi. **Już na początku XIX w. ruch luddystów w Wielkiej Brytanii, głównie w regionach przemysłowych, protestował przeciwko wprowadzeniu maszyn, obawiając się utraty miejsc pracy w wyniku mechanizacji.** Luddyści sprzeciwiali się wprowadzeniu nowych maszyn przemysłowych, takich jak mechaniczne krosna i maszyny przędzalnicze, które znacząco zwiększały wydajność produkcji w branży włókienniczej. Robotnicy, zwłaszcza rzemieślnicy i tkacze, obawiali się, że mechanizacja doprowadzi do masowej utraty miejsc pracy, obniżenia wynagrodzeń oraz deprecjacji ich umiejętności. Luddyści nie tylko protestowali, ale często niszczyli maszyny, które uznawali za bezpośrednie zagrożenie dla swojej egzystencji. Choć ruch ten nie przyniósł trwałych zmian w polityce przemysłowej, stał się symbolicznym przykładem oporu wobec technologicznych innowacji.

Historia pokazuje, że każda z rewolucji przemysłowych powodowała niepokoje związane z rynkiem pracy, jednak ostatecznie zawsze prowadziła do tworzenia nowych miejsc zatrudnienia. Różnica, z którą mamy dziś do czynienia, polega na skali i tempie zmian. Automatyzacja dotyka już nie tylko pracy fizycznej, ale także pracy





umysłowej. Algorytmy są w stanie wykonywać złożone operacje, analizować duże zbiory danych i podejmować decyzje zbliżone do tych, które podejmuje człowiek. W rezultacie, zawody związane z rutynowymi zadaniami, takie jak praca biurowa, obsługa klienta, obsługa magazynów czy transport, mogą być szczególnie narażone na zastępowanie ich przez zautomatyzowane rozwiązania.

Badania McKinsey wskazują, że w Polsce nawet 49% czasu pracy obejmują zadania, które mogą zostać zautomatyzowane do 2030 roku, korzystając z obecnie dostępnych technologii (faktyczny poziom automatyzacji będzie prawdopodobnie niższy ze względu na istniejące bariery technologiczne, gospodarcze, prawne oraz społeczne). Na pierwszy rzut oka może się wydawać, że roboty i algorytmy „zabiorą” miejsca pracy ludziom. Jednak warto podkreślić, że nie chodzi tu o zastąpienie ludzi całkowicie, lecz raczej o zmianę charakteru pracy w kierunku bardziej kreatywnych i wymagających zadań. **Warto zauważyć, że uniknięcie powtarzalnych obowiązków służbowych i przekierowanie energii na bardziej twórcze działania może pozytywnie wpłynąć na satysfakcję z wykonywanej pracy, dzięki ograniczeniu monotonii.**

## **SZANSA NA ROZWÓJ NOWYCH ZAWODÓW**

Każda rewolucja technologiczna przynosiła ze sobą zarówno utratę miejsc pracy w jednych sektorach, jak i pojawienie się nowych. Nie inaczej jest w przypadku sztucznej inteligencji. **Technologie te stwarzają zapotrzebowanie na nową pulę zawodów, takich jak specjaliści ds. analizy danych, inżynierowie AI, analitycy cyberbezpieczeństwa czy specjaliści od automatyzacji procesów. Pojawiają się także zawody związane z zarządzaniem systemami, które wspierają integrację sztucznej inteligencji w firmach i organizacjach.**



Nie ulega wątpliwości, że te zawody będą kluczowe dla przyszłej gospodarki. Wzrost znaczenia danych, technologii cyfrowych oraz automatyzacji stawia przed pracownikami nowe wyzwania, ale także otwiera drzwi do nowych możliwości. Szkolenia i ciągłe zdobywanie nowych umiejętności staną się koniecznością, aby móc sprostać wymaganiom przyszłego rynku pracy. Sztuczna inteligencja nie tylko zmienia sposób pracy, ale i to, jakie umiejętności będą na nim potrzebne.

## **ELASTYCZNOŚĆ I PRZEKWALIFIKOWANIE**

Jako klu

Jednym z głównych wyzwań, przed jakimi staniemy, jest konieczność przekwalifikowania pracowników. Wiele osób, które obecnie wykonują zawody zagrożone automatyzacją, będzie musiało dostosować się do nowych realiów. Z tego względu edukacja, a zwłaszcza przekwalifikowanie zawodowe, nabierają kluczowego znaczenia. Umiejętności miękkie, takie jak kreatywność, zarządzanie zespołem, a także zdolność do współpracy z nowymi technologiami, staną się nieocenione. Warto zauważyć, że to, co obecnie daje przewagę człowiekowi, to zdolność do adaptacji, współpracy międzyludzkiej i twórczego rozwiązywania problemów – kompetencje, które maszyny nadal nie są w stanie w pełni naśladować. Istotne jest także wykształcenie w społeczeństwie umiejętności uczenia się przez całe życie, tak aby możliwe było dostosowywanie się do zmian na rynku pracy.

Krajobraz pracy, który przed nami stoi, wymaga także od pracodawców zmiany myślenia o rozwoju pracowników. Firmy będą musiały inwestować w podnoszenie kwalifikacji swoich kadr, aby zminimalizować ryzyko wykluczenia ich pracowników z rynku pracy w obliczu technologicznych transformacji. Przykładem są programy takie jak „reskilling” i „upskilling”, które stają się coraz bardziej popularne w dużych korporacjach.

## **ZRÓWNOWAŻONY ROZWÓJ – KONIECZNOŚĆ, A NIE OPCJA**

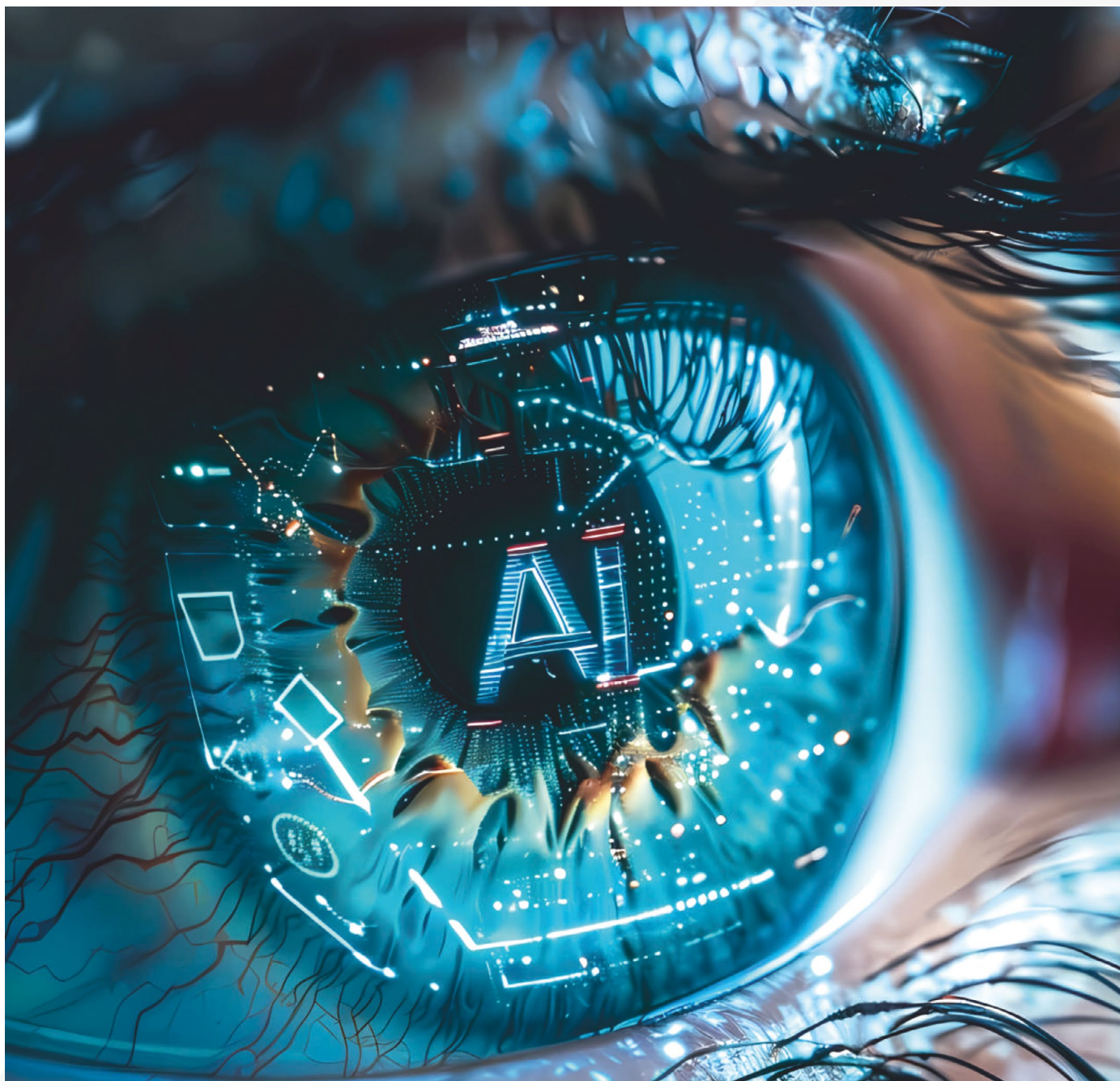
Jednym z bardziej dyskusyjnych aspektów rozwoju sztucznej inteligencji jest jej potencjalny wpływ na społeczeństwo. Z jednej strony automatyzacja może prowadzić do wzrostu efektywności i obniżenia kosztów w wielu branżach, co mogłoby przynieść korzyści konsumentom w postaci tańszych towarów i usług. Z drugiej jednak strony, niekontrolowane procesy automatyzacji mogą prowadzić do marginalizacji pewnych grup społecznych, które nie będą w stanie przystosować się do nowego rynku pracy.

Sztuczna inteligencja nie musi jednak oznaczać zagrożenia. Może stać się szansą na budowanie bardziej zrównoważonego rynku pracy, o ile w procesie jej wdrażania będziemy pamiętać o potrzebie wsparcia pracowników zagrożonych wykluczeniem, edukacji oraz tworzeniu polityk socjalnych, które pomogą złagodzić negatywne skutki zmian. Warto także podkreślić, że wraz z wprowadzeniem sztucznej inteligencji i automatyzacji pojawia się konieczność uwzględnienia kwestii etycznych, takich jak ochrona prywatności, nadzór oraz odpowiedzialność za decyzje podejmowane przez algorytmy. Niezbędne będzie stworzenie nowych regulacji prawnych i ram, które zagwarantują ochronę pracowników i konsumentów, a także sprawiedliwe i odpowiedzialne wdrażanie tych technologii.

## PODSUMOWANIE

Sztuczna inteligencja to zjawisko, które niesie za sobą ogromny potencjał. Jednak przyszłość rynku pracy w dużej mierze zależy od tego, jak zdołamy zarządzić jej wpływem. Konieczne będą działania ze strony rządów, pracodawców oraz pracowników, aby stworzyć odpowiednie warunki do adaptacji. Wiele z dotychczasowych zawodów zniknie lub zostanie zautomatyzowanych, jednak równocześnie powstaną nowe możliwości, które mogą przyczynić się do wzrostu gospodarczego i poprawy jakości życia. Najważniejsze, abyśmy podejmowali aktywne kroki w adaptacji do tych zmian, z otwartością na rozwój nowych umiejętności i gotowością do pracy w zupełnie nowych realiach. Jak powiedział Andrew Y. Ng (współzałożyciel i szef Google Brain): „Nowe technologie nie likwidują miejsc pracy – one je przekształcają. Najważniejsza będzie gotowość do nieustannego uczenia się.”

Dzięki odpowiedniej strategii sztuczna inteligencja może stać się szansą, a nie zagrożeniem – zarówno dla rynku pracy, jak i dla nas samych.





# KALENDARIUM 2024

## IV KWARTAŁ

### 14 maja

Podpisanie 32 umów o dofinansowanie projektów z programu Fundusze Europejskie dla Lubelskiego 2021-2027 na realizację projektów  
- Wicedyrektor WUP, Małgorzata Reszka-Ryczek



### 17-28 maja

Cykl zajęć pt. „W stronę rynku pracy” dla XXIX LO w Lublinie  
- doradcy zawodowi WUP



### 12-13 czerwca

IV Samorządowy Kongres Trójmorza, Forum Gospodarcze w Lublinie pod Patronatem Honorowym Prezydenta Rzeczypospolitej Polskiej Andrzeja Dudy



### 17 czerwca

Konferencja „Sieciowanie dla Lubelszczyzny – doradztwo zawodowe.”  
Podpisane Porozumienie w sprawie stworzenia sieci współpracy



### 18 czerwca

XIII posiedzenie Wojewódzkiej Rady Rynku Pracy w Lublinie



### 18 czerwca

„Akademia Wiedzy dla Młodych II” - PUP w Biłgoraju oraz Starostwo Powiatowe - kadra EURES oraz doradcy zawodowi WUP



### 27 czerwca

Udział w spotkaniach Lubelskiej Grupy Koordynacyjnej na rzecz uchodźców w Polsce, zorganizowanych przez Lubelski Urząd Wojewódzki oraz biuro UNHCR w Lublinie



### 27-28 czerwca

Konferencja „Sieciowanie dla Lubelszczyzny – kształcenie zawodowe.”  
Podpisane Porozumienie dotyczące stworzenia sieci współpracy

### 2 lipca

Uroczyste przekazanie umów MUP i PUP z województwa lubelskiego na realizację projektów w ramach Działania 9.1 - Fundusze Europejskie dla Lubelskiego 2021-2027



### 7, 12 sierpnia oraz 10, 15 lipca

Spotkanie informacyjne nt. bezpiecznych wyjazdów zagranicznych w PUP w Lublinie oraz w Zamościu, projekt „EURES i wszystko jasne!” - Zespół EURES WUP w Lublinie



### 3-5 września

Udział Dyrektora WUP Tomasza Pituchy w panelu dyskusyjnym zatytułowanym „Przyszłość pracy: adaptacja do zmieniającego się krajobrazu” podczas XXXIII Forum Ekonomicznego w Karpaczu zorganizowanego przez Fundację Instytut Studiów Wschodnich

### 20 września

II Białskie Targi Pracy

## 25 września

XIV posiedzenie Wojewódzkiej Rady Rynku Pracy w Lublinie

## 9 października

Międzynarodowe Targi Pracy w Lublinie zorganizowane przez WUP oraz Europejskie Służby Zatrudnienia EURES

## 11, 15, 16 i 17 października

Warsztaty dla uczniów Zespołu Szkół Ekonomicznych i Mundurowych, I LO oraz IV LO w Chełmie w ramach XVI Ogólnopolskiego Tygodnia Kariery – doradcy zawodowi CiIPKZ Chełm

## 14 października

X edycja Barometru zawodów. Prognoza sytuacji w zawodach - panel z MUP w Lublinie prowadzony przez Naczelnika Wydziału Badań i Analiz WUP

## 16-17 października

Kadra EURES WUP w Norwegii – Spotkania informacyjne w ramach projektu „EURES i wszystko jasne!”

## 18 października

Dzień Kariery „Pasja-Motywacja-Odwaga” w Zespole Szkół Ponadpodstawowych Nr 3 w Zamościu w ramach XVI Ogólnopolskiego Tygodnia Kariery – doradcy zawodowi CiIPKZ Zamość

## 21 października

Warsztaty Wiedzy o Rynku Pracy przeprowadzone przez doradców zawodowych w Zespole Szkół Zawodowych w Białej Podlaskiej

## 24 października

Dzień Kariery w Zespole Szkół nr 5 w Lublinie w ramach projektu „EU-Geniusze z Lublina”

## 29 października

Warsztaty dla osadzonych w Zakładzie Karnym - doradcy zawodowi CiIPKZ w Chełmie

## 29 października oraz 6 listopada

Targi Pracy na Katolickim Uniwersytecie Lubelskim Jana Pawła II oraz w Zespole Szkół Elektronicznych w Lublinie - doradcy zawodowi CiIPKZ w Lublinie

## 6-7 listopada

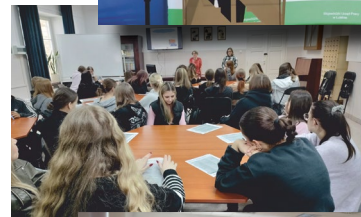
Doradcy EURES WUP na Targach Punto di Incontro w Pordenone we Włoszech

## 7 listopada

KUL, Wydział Prawa - cykliczne spotkania dotyczące rynku pracy i przedsiębiorczości - Naczelnik CiIPKZ

## 18-26 listopada

Szkolenia dla doradców zawodowych z Powiatowych Urzędów Pracy województwa lubelskiego, przeprowadzone przez doradców zawodowych WUP





# FUNDUSZE EUROPEJSKIE WSPARCIEM DLA MOBILNOŚCI PRACOWNIKÓW – PROJEKTY EURES



**Jolanta Tkaczyk**

WYDZIAŁ POŚREDNICTWA PRACY WUP W LUBLINIE

Zespół EURES z WUP w Lublinie realizuje aktualnie dwa istotne projekty w ramach Działania 9.3 „Wsparcie instytucji rynku pracy”, dofinansowane z programu Fundusze Europejskie dla Lubelskiego 2021-2027. Projekty te mają na celu promowanie mobilności zawodowej pracowników oraz wsparcie Polaków planujących powrót po migracjach zarobkowych.



## MIĘDZYNARODOWE TARGI PRACY

Jednym z kluczowych działań w ramach projektu „EURES i wszystko jasne!” były Międzynarodowe Targi Pracy, które odbyły się 9 października 2024 r. w Centrum Wystawienniczo - Targowym Targów Lublin S.A. Wydarzenie to przyciągnęło aż 2614 odwiedzających, a swoją ofertę zaprezentowało 50 wystawców z kraju i zagranicy, w tym pracodawcy i doradcy EURES z Niemiec, Holandii, Norwegii, Szwecji, Słowenii, Słowacji i Danii. Uczestnicy mieli możliwość zapoznania się z bogatą gamą ofert pracy, w tym pracy sezonowej w sektorach takich jak rolnictwo, gastronomia, logistyka, edukacja oraz obsługa klienta. Szczególnie wyróżniały się propozycje dla specjalistów IT oraz personelu medycznego w Szwecji i Norwegii. W ramach targów odwiedzający mogli korzystać z licznych dodatkowych możliwości, m.in.: ofert służb mundurowych, doradztwa i konsultacji na stoiskach Zakładu Ubezpieczeń Społecznych, Okręgowego Inspektoratu Pracy, Izby Administracji Skarbowej oraz NFZ, czy warsztatów na temat



przedsiębiorczości, bezpiecznych wyjazdów do pracy oraz warunków życia w różnych krajach.

Projekt zakłada organizację kolejnych dwóch edycji Międzynarodowych Targów Pracy do 2026 roku.

## **SPOTKANIA Z POLAKAMI ZA GRANICĄ**

Mobilność pracowników jest często utożsamiana z wyjazdem za granicę w poszukiwaniu pracy. Jednak, dla niektórych pracowników mobilnych, powrót do kraju może okazać się tak samo trudny, jak wyjazd do obcego państwa. Dlatego projekt EURES powstał również z myślą o takich osobach. W dniach 16-17 października 2024 roku kadra EURES z WUP w Lublinie miała zaszczyt uczestniczyć w dwóch spotkaniach informacyjnych z Polakami mieszkającymi w Larvik i Sandefjord (Norwegia). Wydarzenia te cieszyły się dużym zainteresowaniem, gromadząc 58 uczestników. Spotkania zostały zorganizowane we współpracy z norweskimi służbami zatrudnienia NAV i stanowiły doskonałą okazję do omówienia możliwości zatrudnienia w Norwegii oraz do informacji na temat ewentualnego powrotu do Polski. Doradcy EURES przedstawili aktualną sytuację na polskim rynku pracy oraz usługi oferowane przez polskie urzędy pracy, w tym pomoc w zakresie otwarcia i prowadzenia działalności gospodarczej. Szczególną uwagę zwrócono na tematykę ubezpieczeń społecznych i wpływu pracy za granicą na prawo do emerytury i innych świadczeń, co wzbudziło wiele pytań i ożywioną dyskusję, dzięki czemu można było rozwiązać szereg wątpliwości, z którymi borykają się nasi rodacy mieszkający poza krajem.

## **BEZPIECZNE WYJAZDY DO PRACY**

Swobodny przepływ pracowników w państwach członkowskich UE/EFTA daje wiele możliwości poszukiwania pracy za granicą na terenie tych państw. Powinniśmy jednak

być bardzo ostrożni w wyszukiwaniu atrakcyjnych ofert pracy. Wyjazdy do pracy za granicę, choć atrakcyjne, bywają niebezpieczne. Decyzje o wyjeździe nie powinny być podejmowane szybko i pod wpływem emocji, powinny być przemyślane i dobrze zaplanowane. Dlatego jednym z kluczowych celów projektów EURES jest promowanie bezpiecznych wyjazdów do pracy.

W ramach tego projektu zaplanowano organizację co najmniej 44 spotkań informacyjnych pt. „Bezpieczne wyjazdy do pracy za granicą”, skierowanych do osób bezrobotnych, studentów oraz uczniów szkół ponadpodstawowych. Uczestnicy dowiedzą się, jak przygotować się do wyjazdu, jak szukać sprawdzonych ofert pracy oraz jak unikać oszustw ze strony nieuczciwych pośredników.

Dotychczas zostało zrealizowanych 11 spotkań dla osób bezrobotnych i poszukujących pracy, zorganizowanych we współpracy z powiatowymi urzędami pracy, a przed nami kolejne spotkania, w tym również skierowane do studentów, realizowane przy pomocy akademickich biur karier. Mamy nadzieję, że przekazywane informacje i wskazówki pomogą osobom planującym migrację zarobkową uniknąć niebezpiecznych sytuacji podczas pracy za granicą.

## **DZIEŃ OTWARTY EURES**

W odpowiedzi na potrzeby mieszkańców województwa, kadra EURES zaplanowała realizację cyklicznego Dnia Otwartego EURES. W jego ramach oferowane są indywidualne konsultacje dla odwiedzających nasze biuro, zarówno dla pracodawców, jak i osób zainteresowanych mobilnością zawodową.

## **SZKOLENIE DLA KADRY EURES I POLSKO-SŁOWACKA WYMIANA DOŚWIADCZEŃ**

Aby zapewnić najwyższy poziom świadczonych usług, kadra EURES nieustannie podnosi swoje kwalifikacje. Projekt „Aktywni i bezpieczni na europejskim rynku pracy. Podnoszenie potencjału kadry EURES woj. lubelskiego” zakłada cykl szkoleń, mających na celu wzmocnienie pracowników sieci EURES poprzez nabycie nowej wiedzy, kompetencji i kwalifikacji niezbędnych do świadczenia usług w sposób profesjonalny i na europejskim poziomie. We wrześniu br. członkowie lokalnej sieci EURES uczestniczyli w szkoleniu z zakresu marketingu usług EURES i rynku pracy. Uczestnicy mieli okazję nauczyć się, jak budować markę, tworzyć angażujące treści oraz efektywnie komunikować się z klientami. Cennym elementem szkolenia była jednodniowa wizyta studyjna w słowackim urzędzie pracy w Powazkiej Bystrzycy. Wymiana doświadczeń ze słowackimi partnerami otworzyła nowe możliwości współpracy na rzecz poprawy usług dla bezrobotnych oraz poszukujących pracy. Dzięki działaniom EURES z WUP w Lublinie, mieszkańcy regionu zyskują wsparcie w zakresie mobilności zawodowej oraz informacje niezbędne do bezpiecznego i przemyślanego wyjazdu do pracy za granicą.

**Wszystkich zainteresowanych realizowanymi w ramach projektu działaniami zapraszamy do śledzenia profilu WUP na Facebooku, a także do kontaktu z biurem projektu i kadrami EURES pod nr 81 463 53 28.**







# CZY SZTUCZNA INTELIGENCJA ZABIERZE NAM PRACĘ?



**Małgorzata Sępoch**

WYDZIAŁ POŚREDNICTWA PRACY WUP W LUBLINIE

Niektóre zawody mogą być zagrożone, ale AI stwarza również nowe możliwości w innych dziedzinach, co podkreśla potrzebę adaptacji i rozwoju umiejętności w zmieniającym się środowisku pracy.

Sztuczna inteligencja (AI) jest dziedziną informatyki skupioną na tworzeniu umiejętności wykonywania zadań wymagających ludzkiej inteligencji. Obejmuje takie procesy, jak rozpoznawanie języka naturalnego, rozpoznawanie wzorców, rozwiązywanie problemów i uczenie się na podstawie danych. Sztuczną inteligencję dzielimy głównie na dwie kategorie:

- **Słaba SI (narrow AI)** – jest skoncentrowana na jednym, specyficznym zadaniu. Nie próbuje naśladować ludzkiego umysłu w jego pełnym zakresie, ale raczej wykonuje konkretne funkcje z niezwykłą precyzją i efektywnością.
- **Silna SI (general AI)** – to rodzaj technologii, który w przeciwieństwie do swojego „słabego” odpowiednika, aspiruje do naśladowania pełnej gamy ludzkiego rozumowania i zdolności poznawczych. To nie tylko narzędzie skoncentrowane na jednym zadaniu, ale system zdolny do uczenia się, rozumowania i adaptacji w różnorodnych sytuacjach, co przypomina działanie ludzkiego mózgu.

SI jest używana w wielu branżach, od medycyny i finansów po transport i rozrywkę, a jej rozwój ma potencjał do znacznej zmiany niemal każdej dziedziny życia.

## Jakie zawody odczują wpływ sztucznej inteligencji

Wpływ sztucznej inteligencji na rynek pracy można dostrzec w wielu zawodach. Oto kilka przykładów:

- Pracownicy produkcji - Automatyzacja procesów produkcyjnych i robotyka mogą prowadzić do zmniejszenia zapotrzebowania na pracowników w fabrykach.
- Kierowcy – Rozwój autonomicznych pojazdów może wpłynąć na zawody związane z transportem, takie jak kierowcy ciężarówek czy taksówek.
- Obsługa klienta – Chatboty i systemy AI mogą zautomatyzować wiele zadań związanych z obsługą klienta, co może zmniejszyć potrzebę zatrudniania pracowników w call center.

- Kasjerzy – Systemy samoobsługowe i płatności mobilne mogą wpłynąć na zmniejszenie zatrudnienia w sklepach i supermarketach.
- Pracownicy biurowi – Automatyzacja wielu rutynowych zadań, takich jak wprowadzanie danych czy zarządzanie dokumentami, może wpłynąć na potrzebę zatrudniania mniejszej ilości pracowników biurowych.
- Pracownicy medyczni - W dziedzinie medycyny AI może wspierać diagnozowanie i analizę danych pacjentów, co zmieni rolę niektórych specjalistów.

Mimo że, niektóre zawody mogą być zagrożone, to AI stwarza również nowe możliwości w innych dziedzinach, co podkreśla potrzebę adaptacji i rozwoju umiejętności w zmieniającym się środowisku pracy.



## CZY SZTUCZNA INTELIGENCJA OZNACZA

Sztuczna inteligencja nie oznacza końca ludzkiej pracy, choć z pewnością wprowadza zmiany w strukturze zatrudnienia i w charakterze wykonywanych zadań.

Oto kilka kluczowych punktów, które warto rozważyć:

- Automatyzacja rutynowych zadań - AI może zautomatyzować wiele powtarzalnych i rutynowych zadań, co może prowadzić do redukcji miejsc pracy w niektórych sektorach. Jednakże to samo może również uwolnić ludzi od monotonnych zadań, pozwalając im się skupić na bardziej kreatywnych i strategicznych aspektach pracy.
- Nowe możliwości zawodowe – W miarę jak technologia się rozwija, pojawiają się nowe zawody i specjalizacje, które wcześniej nie istniały. Przykłady to analitycy danych, specjaliści ds. AI czy projektanci interakcji człowiek – maszyna.
- Współpraca człowieka z AI – Sztuczna inteligencja ma potencjał do wspierania ludzi w ich pracy, a niekoniecznie do zastępowania ich. W wielu dziedzinach AI może

być narzędziem, które zwiększa efektywność i umożliwia lepsze podejmowanie decyzji.

- Transformacja umiejętności – W miarę jak AI staje się coraz bardziej powszechna, umiejętności wymagane na rynku pracy będą się zmieniać. Pracownicy będą musieli dostosowywać się do nowych technologii i rozwijać umiejętności miękkie, takie jak kreatywność, zdolności interpersonalne czy krytyczne myślenie.
- Wyzwania społeczne – Wprowadzenie AI wiąże się również z wyzwaniami takimi jak, nierówny dostęp do technologii czy potrzeba przekwalifikowania pracowników. Kluczowe będzie, aby społeczeństwo odpowiednio reagowało na te zmiany.

Podsumowując, sztuczna inteligencja zmienia sposób, w jaki pracujemy, ale raczej nie usunie ludzi z organizacji procesu pracy. Zamiast tego, może przekształcić rynek pracy i wymagać od ludzi adaptacji oraz rozwoju nowych umiejętności.



# STATYSTYKI ANGELIKI



**Angelika Bil**

WYDZIAŁ BADAŃ I ANALIZ WUP W LUBLINIE

Liczba bezrobotnych w województwie lubelskim na koniec września 2024 r. wynosiła 53 628 osób i była niższa w porównaniu do września 2023 r. o 1 586 osób (tj. o 2,9%).

Stopa bezrobocia (odsetek bezrobotnych wśród aktywnych zawodowo) we wrześniu 2024 r. w województwie wynosiła 7,2%, w odniesieniu do września 2023 r. wartość stopy bezrobocia była niższa o 0,1 pkt. procentowego. W kraju we wrześniu 2024 r. stopa bezrobocia wyniosła 5,0%.


**Tabela 1** Wybrane zawody związane z IT. Stan na koniec czerwca 2024 r.

Nazwa zawodu	Liczba bezrobotnych	Liczba ofert pracy
Technik informatyk	446	25
Programista aplikacji	39	4
Technik teleinformatyk	24	2
Grafik komputerowy DTP	24	9
Technik grafiki i poligrafii cyfrowej	20	1
Inżynier teleinformatyk	14	0
Tester oprogramowania komputerowego	13	0
Technik programista	13	2
Inżynier automatyki i robotyki	10	2
Specjalista do spraw rozwoju oprogramowania systemów informatycznych	9	0
Analitik baz danych (data scientist)	6	0
Konsultant do spraw systemów teleinformatycznych	4	0
Tester gier komputerowych	2	0





## **WOJEWÓDZKI URZĄD PRACY W LUBLINIE**

ul. Obywatelska 4  
20-092 Lublin  
tel. 81 463 53 00, 605 903 476  
[sekretariat@wup.lublin.pl](mailto:sekretariat@wup.lublin.pl)  
[wuplublin.praca.gov.pl](http://wuplublin.praca.gov.pl)  
 /wuplublin

## **FILIA W BIAŁEJ PODLASKIEJ**

ul. Warszawska 14  
21-500 Biała Podlaska  
tel. 83 343 45 63  
[bialapodlaska-filia@wup.lublin.pl](mailto:bialapodlaska-filia@wup.lublin.pl)

## **FILIA W CHEŁMIE**

ul. Mickiewicza 37  
22-100 Chełm  
tel. 82 563 05 82  
[chelm-filia@wup.lublin.pl](mailto:chelm-filia@wup.lublin.pl)

## **FILIA W ZAMOŚCIU**

ul. Partyzantów 3  
22-400 Zamość  
tel. 84 677 66 19  
[zamosc-filia@wup.lublin.pl](mailto:zamosc-filia@wup.lublin.pl)

## **Centrum Informacji i Planowania Kariery Zawodowej**

tel. 81 463 53 50, 605 903 480  
[centrum@wup.lublin.pl](mailto:centrum@wup.lublin.pl)

## **Punkt Kontaktowy Funduszy Europejskich**

tel. 81 463 53 63, 605 903 491  
[punkt.konsultacyjny@wup.lublin.pl](mailto:punkt.konsultacyjny@wup.lublin.pl)

## **Wydział Badań i Analiz**

tel. 81 463 53 32, 887 831 611  
[sekretariat@wup.lublin.pl](mailto:sekretariat@wup.lublin.pl)

## **Wydział Funduszu Gwarantowanych Świadczeń Pracowniczych**

tel. 81 463 53 55, 605 903 481  
[sekretariat@wup.lublin.pl](mailto:sekretariat@wup.lublin.pl)

## **Wydział Polityki Rynku Pracy**

tel. 81 463 53 86 lub 81 463 53 30  
[sekretariat@wup.lublin.pl](mailto:sekretariat@wup.lublin.pl)

## **Wydział Pośrednictwa Pracy**

tel. 81 463 53 25 lub 26, 605 903 485  
Oferty pracy za granicą (EURES):  
tel. 81 463 53 28  
[sekretariat@wup.lublin.pl](mailto:sekretariat@wup.lublin.pl)

WUP  ZDRAPKA

*Przyszłość jest dzisiaj*

## **Kontakt do redakcji:**

tel. 887 831 641, 605 903 480  
[redakcja@wup.lublin.pl](mailto:redakcja@wup.lublin.pl)