



UNIA EUROPEJSKA  
EUROPEJSKI  
FUNDUSZ SPOŁECZNY



## POWIATOWY URZĄD PRACY W BIŁGORAJU

# INFORMACJA

### O STANIE I STRUKTURZE BEZROBOCIA W POWIECIE BIŁGORAJSKIM

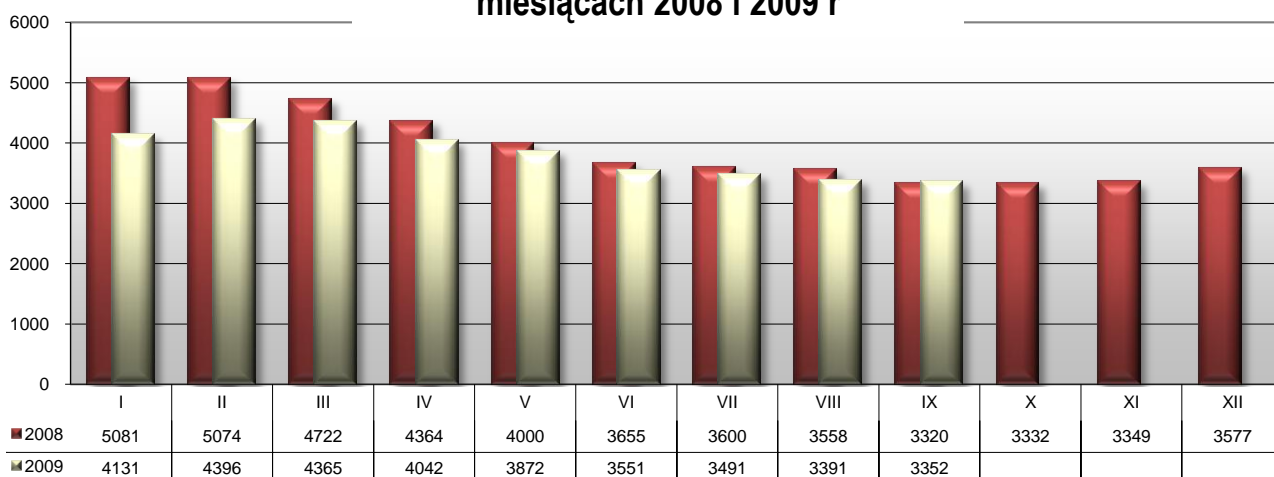
według stanu na koniec września 2009 r.



## I. POZIOM BEZROBOCIA W POWIECIE - DANE PODSTAWOWE

Liczba bezrobotnych zarejestrowanych w PUP w Biłgoraju na dzień 30.09.2009 r. wynosiła **3.352** osoby, w tym **1.785** kobiet. W odniesieniu do analogicznego okresu roku ubiegłego liczba bezrobotnych ogółem zwiększyła się o 32 osoby tj. 1% (we wrześniu 2008 r. zarejestrowanych było 3.320 osób).

**Liczba bezrobotnych w poszczególnych miesiącach 2008 i 2009 r**

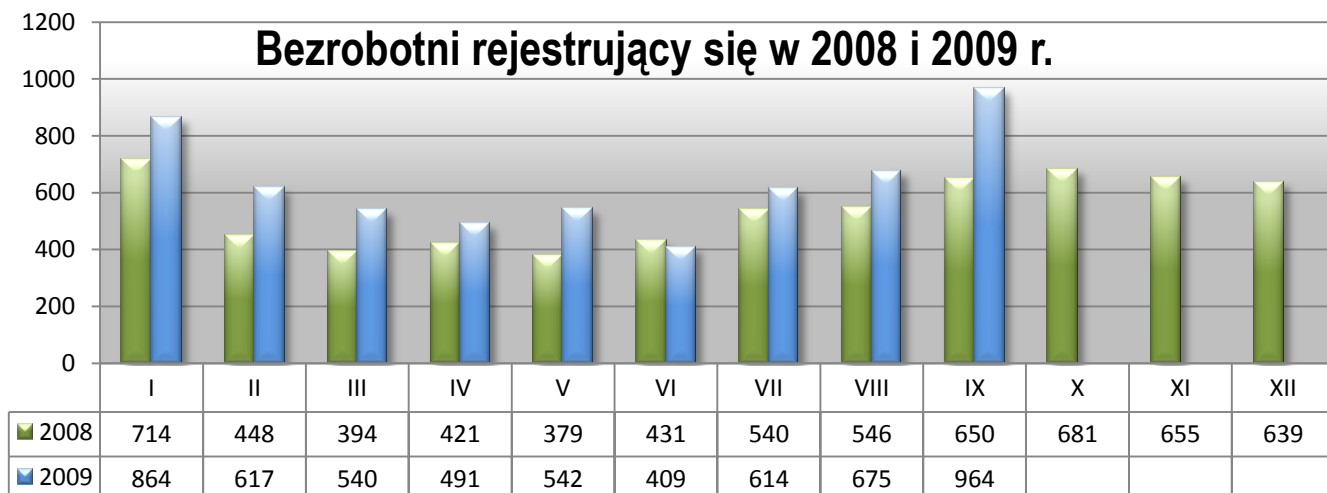


Liczba zarejestrowanych bezrobotnych nie uwzględnia osób poszukujących pracy tj. posiadających gospodarstwa rolne powyżej 2 hektarów przeliczeniowych, renty inwalidzkie lub inne źródła dochodów. W dniu 30.09.2009 r. w ewidencji PUP w Biłgoraju figurowały 94 osoby poszukujące pracy.

W okresie trzech kwartałów 2009 r. w PUP w Biłgoraju zarejestrowano łącznie **5.716** osób bezrobotnych, z tego we wrześniu - 964 osoby. Średnio w miesiącu rejestrowało się 635 osób. Spośród ogółu zarejestrowanych tylko **1.114** osób zarejestrowało się po raz pierwszy. Zdecydowana większość bezrobotnych, bo aż 4.602 osoby zarejestrowały się po raz kolejny (tj. **80,5%** ogółu rejestrujących się).

W porównaniu do analogicznego okresu roku ubiegłego liczba rejestracji zwiększyła się o **1193** osoby tj. **26,4%**. Do dnia 30.09.2008 r. w PUP zarejestrowały się łącznie 4.523 osoby

**Bezrobotni rejestrujący się w 2008 i 2009 r.**



Do końca września 2009 r. z ewidencji Urzędu wyrejestrowano łącznie **5.941** osób, w tym w miesiącu wrześniu 1003 osoby. W analogicznym okresie 2008 roku wyrejestrowano 5.930 osób. Liczba wyrejestrowań zwiększyła się o 0,2% w stosunku do roku ubiegłego.

Przyczyny wyłączenia z ewidencji bezrobotnych to:

- 1) podjęcie pracy – **1.356** osób, w tym:
  - a) subsydiowanej – **284** osoby, tj. prace interwencyjne - 44 osoby, roboty publiczne – 75 osób, podjęcie działalności gospodarczej – 132 osoby, doposażenie stanowiska pracy - 33 osoby;
  - b) niesubsydiowanej – **1.072** osoby, w tym: sezonowej – 13 osób;
- 2) rozpoczęcie stażu – **563** osoby;
- 3) rozpoczęcie szkolenia – **181** osób;
- 4) rozpoczęcie prac społecznie użytecznych- **31** osób;
- 5) odmowa bez uzasadnionej przyczyny przyjęcia propozycji odpowiedniego zatrudnienia lub innej pracy zarobkowej lub uczestnictwa w aktywnych programach rynku pracy – **92** osoby;
- 6) niepotwierdzenie gotowości do podjęcia pracy – **2.545** osób;
- 7) dobrowolna rezygnacja ze statusu bezrobotnego – **1.085** osób;
- 8) podjęcia nauki - **3** osoby;
- 9) nabycie praw do świadczenia przedemerytalnego **29** osób;
- 10) nabycie praw emerytalnych lub rentowych – **2** osoby;
- 11) ukończenie 60/65 lat – **3** osoby;
- 12) inne – **51** osoby

*Bezrobotni nowo zarejestrowani i wyrejestrowani w 2009 roku.*

Wyszczególnienie	I	II	III	IV	V	VI	VII	VIII	IX	Razem
<b>Liczba bezrobotnych ogółem</b>	<b>4131</b>	<b>4396</b>	<b>4365</b>	<b>4042</b>	<b>3872</b>	<b>3551</b>	<b>3491</b>	<b>3391</b>	<b>3352</b>	<b>-----</b>
<b>Bezrobotni nowo zarejestrowani w tym:</b>	864	617	540	491	542	409	614	675	964	<b>5.716</b>
- zarejestrowani po raz pierwszy	144	96	111	80	101	113	156	128	185	<b>1.114</b>
<b>Bezrobotni wyrejestrowani w tym:</b>	310	352	571	814	712	730	674	775	1003	<b>5.941</b>
- z powodu podjęcia pracy	101	89	119	250	261	165	95	79	197	<b>1.356</b>

### ***Podjęcie pracy***

W 2009 roku z powodu podjęcia pracy (bez staży i przygotowań zawodowych w miejscu pracy) z ewidencji bezrobotnych wyłączonych zostało **1.356** osób, co stanowi **22,8%** ogółu wyrejestrowanych. Jest to spadek o 1,8 punktu procentowego w stosunku do analogicznego okresu roku ubiegłego, kiedy z powodu podjęcia pracy wyłączono 1.458 osób (24,6% ogółu wyrejestrowanych).

Spośród osób, które zostały wyrejestrowane z powodu podjęcia pracy **284** bezrobotnych (20,9%) podjęło pracę subsydiowaną, a **1.072 (79,1%)** niesubsydiowaną (w tym 13 osób pracę sezonową).

## ***II. STOPA BEZROBOCIA***

Podstawowym miernikiem poziomu bezrobocia jest podawana w procentach stopa bezrobocia, obliczana jako stosunek liczby zarejestrowanych bezrobotnych do liczby osób aktywnych zawodowo.

Stopa bezrobocia I dla całego kraju na koniec września 2009r. wynosiła **10,9%**. W porównaniu do analogicznego okresu roku ubiegłego jest to wzrost o 2 punkty procentowe (8,9 % we wrześniu 2008r.).

Wzrost stopy bezrobocia odnotowano również w województwie lubelskim tj. o 1,1 punktu procentowego: we wrześniu 2008r. wynosiła 10,5%, zaś we wrześniu 2009r. – **11,6%**.

Natomiast stopa bezrobocia w powiecie biłgorajskim na dzień 30.09.2009r. wynosiła **7,1 %** i jest to spadek o 0,1 punktu procentowego w stosunku do września 2008r, kiedy wynosiła 7,2 %.

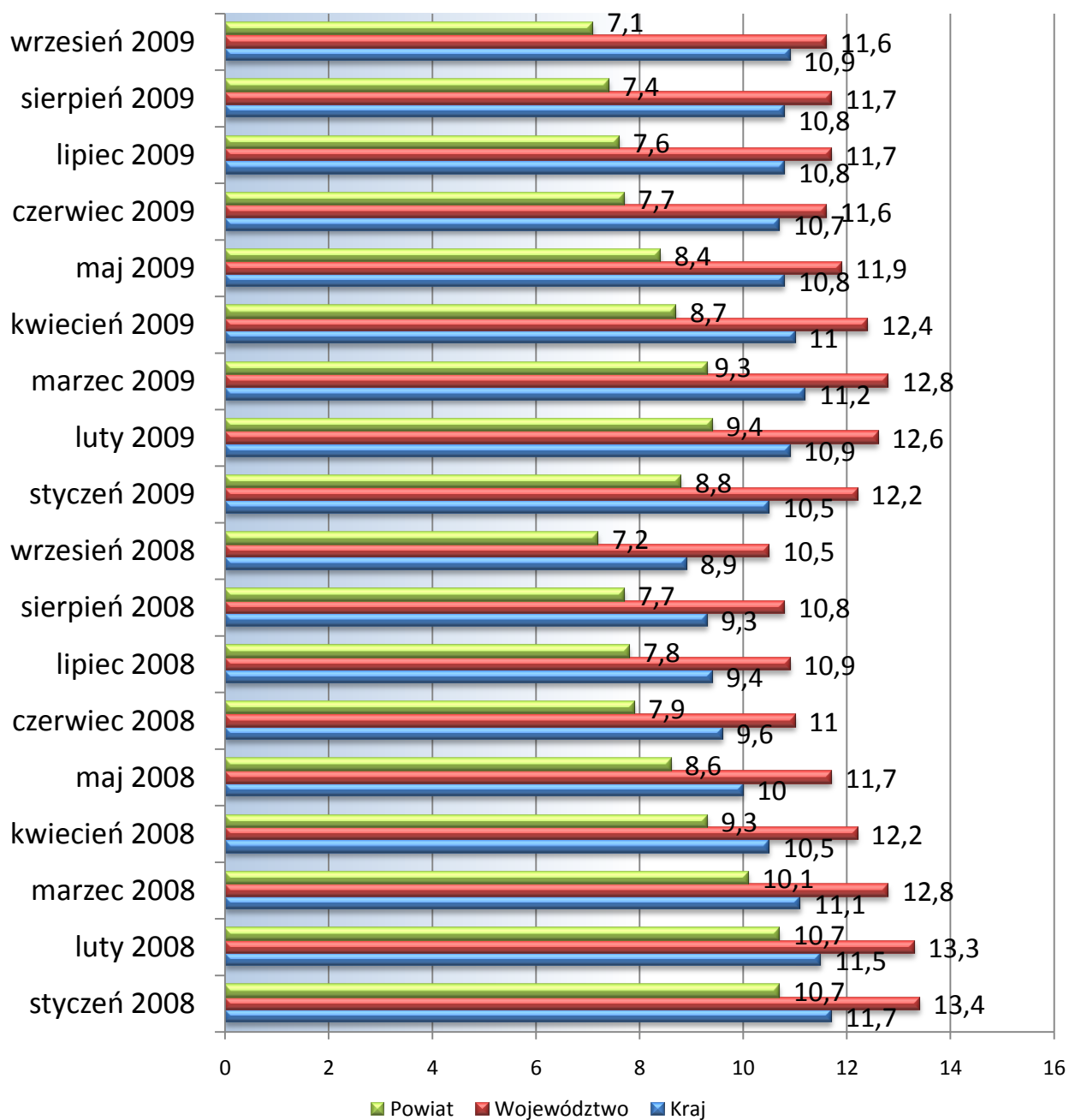
We wrześniu 2009 r. powiat biłgorajski osiągnął najniższy wskaźnik bezrobocia w województwie lubelskim (7,1%). W dalszej kolejności najniższe stopy bezrobocia na obszarze województwa lubelskiego odnotowano w powiatach:

- lubelskim grodzkim - 8,5 %
- lubelskim ziemskim - 8,7 %
- puławskim - 8,8 %

Natomiast najwyższy poziom bezrobocia wystąpił w powiatach:

- włodawskim - 18,3%
- chełmskim ziemskim - 15,6 %
- opolskim - 15,1%

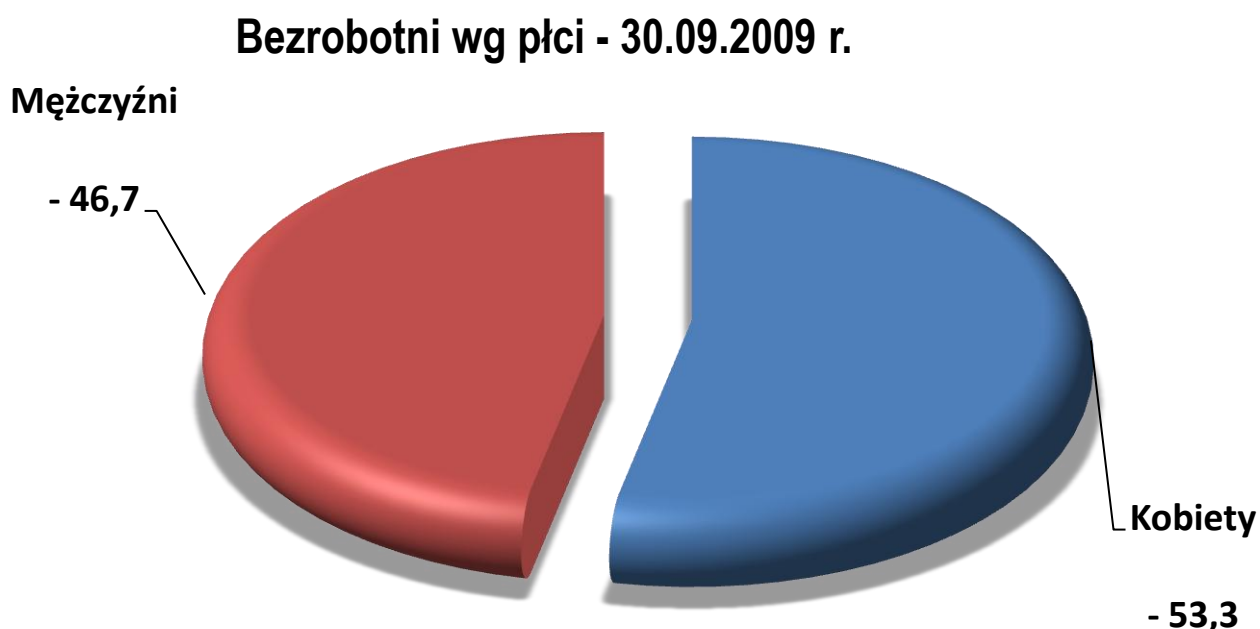
Wykres przedstawia stopę bezrobocia całego kraju, województwa oraz powiatu biłgorajskiego na koniec III kwartału 2008 i 2009 r.  
(wartość podana jest w %)



### III. Ogólna struktura bezrobotnych

#### 1) Bezrobotni ogółem według płci

Na dzień 30.09.2009r. w PUP zarejestrowanych było **1.785** bezrobotnych kobiet. W stosunku do 2008r. liczba bezrobotnych kobiet zmniejszyła się o 182 osoby. Zmniejszył się także ich udział procentowy w liczbie bezrobotnych ogółem tj. o 5,9 punktu procentowego. Na koniec września 2009 roku kobiety stanowiły **53,3 %** ogółu bezrobotnych, natomiast w analogicznym okresie 2008 roku 59,2%.



#### 2) Bezrobotni ogółem według wieku

W strukturze wiekowej bezrobotnych zauważa się zdecydowaną przewagę ludzi młodych, w wieku do 34 lat – jest to grupa 2163 osób, co stanowi **64,5%** ogółu bezrobotnych, 14,9% to bezrobotni w wieku 35-44 lata, natomiast 14,8%- osoby powyżej 45 roku życia.

*Bezrobotni według wieku – 30 .09.2009 r.*

Lp.	Wiek w latach	Ogółem	Wskaźnik %	Kobiety
1.	18-24	1009	30,1%	542
2.	25-34	1154	34,4%	676
3.	35-44	498	14,9%	283
4.	45-54	497	14,8%	240
5.	55-59	151	4,5%	44
6.	60-64 lata	43	1,3%	---
Razem		3352	100%	1785

### 3) Bezrobotni ogółem według wykształcenia

Biorąc pod uwagę strukturę bezrobotnych według wykształcenia zauważa się, że najliczniejszą grupę wśród ogółu bezrobotnych stanowiły osoby z wykształceniem policealnym i średnim zawodowym – **24,8%** ogółu (830 osób).

Drugą, co do wielkości grupą były osoby z wykształceniem zasadniczym zawodowym – **22,6%** (760 osób). Z kolei **19,8%** ogółu bezrobotnych posiadało wykształcenie wyższe.

Z danych przedstawionych w tabeli wynika, że najmniej liczną grupę stanowili bezrobotni z wykształceniem gimnazjalnym i poniżej – **19,6%** (656 osób) oraz średnim ogólnokształcącym – **13,2%** (443 osoby).

*Bezrobotni ogółem według wykształcenia – 30.09.2009 r.*

Lp.	Wykształcenie	Ogółem	Wskaźnik %	Kobiety
1.	Wyższe	663	19,8%	481
2.	Policealne i średnie zawodowe	830	24,8%	433
3.	Średnie ogólnokształcące	443	13,2%	289
4.	Zasadnicze zawodowe	760	22,6%	323
5.	Gimnazjalne i poniżej	656	19,6%	259
Razem		3352	100%	1785

### 4) Bezrobotni ogółem według stażu pracy

Według stanu na dzień 30.09.2009 r. spośród zarejestrowanych bezrobotnych najliczniejszą grupę stanowiły osoby bez stażu pracy tj. 1283 osoby (**38,3%**). Drugą grupą pod względem wielkości omawianego wskaźnika byli bezrobotni ze stażem pracy od 1 roku do 5 lat (19,3%), a następnie bezrobotni posiadający poniżej 1 roku stażu pracy (18%), bezrobotni ze stażem od 5 do 10 lat (9,2%), bezrobotni ze stażem od 10 do 20 lat stanowili 7,8% ogółu. Najmniej liczną grupę stanowili bezrobotni, którzy przepracowali ponad 30 lat (1,7%).

Biorąc pod uwagę liczbę bezrobotnych kobiet aż 42,6% stanowiły kobiety bez stażu pracy.

*Struktura bezrobotnych według stażu pracy – 30.09.2009 r.*

Lp.	Staż pracy	Ogółem	Wskaźnik %	Kobiety
1.	Bez stażu	1283	38,3%	761
2.	do 1 roku	603	18%	344
3.	1 roku – 5 lat	646	19,3%	297
4.	5 lat – 10 lat	309	9,2%	148
5.	10 lat – 20 lat	262	7,8%	121
6.	20 lat – 30 lat	193	5,7%	88
7.	30 lat i więcej	56	1,7%	26
Razem		3352	100%	1785

### 5) Bezrobotni według czasu pozostawania bez pracy

Najliczniejszą grupę bezrobotnych według czasu pozostawania bez pracy na koniec III kwartału 2009 r. stanowiły osoby pozostające w ewidencji urzędu od 1 do 3 miesięcy tj. 948 osób (**28,3%**). W dalszej kolejności są osoby pozostające bez pracy do 1 miesiąca (**25,7%**), zarejestrowani od 3 do 6 miesięcy (**17,4%**) oraz będące bezrobotnymi powyżej od 6 do 12 miesięcy (**16,6%**). Najmniejszą grupę stanowią osoby będące bez pracy powyżej 24 miesięcy tj. 175 osób (5,2%).

*Bezrobotni według czasu pozostawania bez pracy- 30.09.2009 r.*

Lp.	Czas pozostawania bez pracy	Ogółem	Wskaźnik %	Kobiety
1.	do 1 miesiąca	863	25,7 %	496
2.	od 1 - 3	948	28,3 %	493
3.	od 3 - 6	583	17,4 %	274
4.	od 6 - 12	556	16,6 %	287
5.	od 12 - 24	227	6,8 %	127
6.	pow. 24	175	5,2 %	108
Razem		3352	100%	1785

### 6) Bezrobotni według miejsca zamieszkania.

Liczba bezrobotnych zamieszkałych na terenach wiejskich na koniec września 2009r. wynosiła **2.060** osoby (w tym 1.098 kobiet) – **61,5%** ogółu zarejestrowanych.

W porównaniu do analogicznego okresu 2008r. liczba ta zwiększyła się o 58 osób tj. 2,9%. W dniu 30.09.2008 roku w PUP zarejestrowane były 2.002 osoby bezrobotne zamieszkałe na terenach wiejskich.

### 7) Bezrobocie w poszczególnych gminach powiatu.

Według stanu z dnia 30.09.2009 r. największa liczba osób bezrobotnych występowała w:

- mieście Biłgoraj – 1.008 osób (30,1% ogółu),
- gminie Biłgoraj – 480 osób (14,3% ogółu),
- mieście i gminie Józefów – 332 osoby (9,9% ogółu).

Najmniej bezrobotnych było w gminach:

- Łukowa – 90 osób (2,7% ogółu),
- Potok Górny – 100 osób (3% ogółu)
- Aleksandrów – 101 osób (3% ogółu),

Największy spadek bezrobocia w okresie od 30.09.2008 r. do 30.09.2009 r. wystąpił w gminach:

- Potok Górny – 18,7%.
- Turobin – 17%
- Księżpol – 16,9%



*Bezrobocie w poszczególnych gminach powiatu biłgorajskiego- 30.09.2009 r.*

Gmina	Bezrobotni ogółem	Bezrobotne kobiety	Uprawnieni do zasiłku	Uprawnione do zasiłku kobiety	Bezrobotni zwolnieni z winy zakładu pracy	Osoby do 25 roku życia	Osoby powyżej 50 roku życia	Bezrobotni ogółem 30.09.2008	Wzrost / spadek w stosunku do 30.09.2008r.	
									Liczbowo	Procentowo
Biłgoraj m.	<b>1008</b>	541	121	67	7	134	168	1044	<b>-36</b>	<b>3,5%</b>
Frampol	<b>229</b>	109	20	4	0	70	38	228	<b>1</b>	<b>0,4%</b>
Józefów	<b>332</b>	159	55	9	0	81	52	265	<b>67</b>	<b>25,3%</b>
Tarnogród	<b>184</b>	107	11	5	0	67	15	199	<b>-15</b>	<b>7,5%</b>
Aleksandrów	<b>101</b>	59	11	5	0	41	6	80	<b>21</b>	<b>26,3%</b>
Biłgoraj gm.	<b>480</b>	278	60	36	0	145	69	460	<b>20</b>	<b>4,3%</b>
Biszcza	<b>119</b>	63	11	5	0	40	12	85	<b>34</b>	<b>40%</b>
Goraj	<b>155</b>	83	14	6	0	65	15	128	<b>27</b>	<b>21,1%</b>
Księżpol	<b>152</b>	76	22	5	0	60	11	183	<b>-31</b>	<b>16,9%</b>
Łukowa	<b>90</b>	50	7	4	1	32	11	76	<b>14</b>	<b>18,4%</b>
Obsza	<b>110</b>	56	3	0	0	45	9	100	<b>10</b>	<b>10%</b>
Potok Górny	<b>100</b>	49	16	8	0	46	7	123	<b>-23</b>	<b>18,7%</b>
Tereszpol	<b>131</b>	67	18	6	1	34	24	155	<b>-24</b>	<b>15,5%</b>
Turobin	<b>161</b>	88	8	2	0	49	19	194	<b>-33</b>	<b>17%</b>
<b>RAZEM</b>	<b>3352</b>	<b>1785</b>	<b>377</b>	<b>162</b>	<b>9</b>	<b>1009</b>	<b>456</b>	<b>3320</b>	<b>32</b>	<b>1%</b>

#### **IV. OSOBY BĘDĄCE W SZCZEGÓLNEJ SYTUACJI NA RYNKU PRACY**

Ustawa z dnia 20 kwietnia 2004r. o promocji zatrudnienia i instytucjach rynku pracy wyróżnia siedem grup bezrobotnych, do których kierowane są specjalne formy wsparcia. Zgodnie z art. 49 w/w ustawy za osoby będące w szczególnej sytuacji na rynku pracy uważa się :

1. **bezrobotnych do 25 roku życia** (osoby, które do dnia zastosowania wobec nich usług lub instrumentów rynku pracy nie ukończyły 25 roku życia);
2. **bezrobotnych długotrwale** (osoby pozostające w ewidencji łącznie przez okres co najmniej 12 miesięcy w okresie ostatnich 2 lat) **lub kobiety, które nie podjęły zatrudnienia po urodzeniu dziecka;**
3. **bezrobotnych powyżej 50 roku życia** (osoby, które do dnia zastosowania wobec nich usług lub instrumentów rynku pracy ukończyły co najmniej 50 rok życia);
4. **bezrobotnych bez kwalifikacji zawodowych, bez doświadczenia zawodowego** (osoby, które wykonywały zatrudnienie oraz inną pracę zarobkową przez łączny okres poniżej 6 miesięcy) **lub bez wykształcenia średniego** (nie posiadające kwalifikacji do wykonywania jakiegokolwiek zawodu poświadczonych dyplomem, świadectwem, zaświadczeniem instytucji szkoleniowej lub innym dokumentem uprawniającym do wykonywania zawodu);
5. **bezrobotnych samotnie wychowujących co najmniej jedno dziecko do 18 roku życia;**
6. **bezrobotnych, którzy po odbyciu kary pozbawienia wolności nie podjęli zatrudnienia;**
7. **bezrobotnych niepełnosprawnych.**

*Osoby będące w szczególnej sytuacji na rynku pracy (ogółem) w dniu 30.09.2009 r.*

Wyszczególnienie	wrzesień 2009 r.	
	Liczbowo	%
Do 25 roku życia	1009	30,1%
Długotrwale bezrobotne	1273	38%
Kobiety, które nie podjęły zatrudnienia po urodzeniu dziecka	385	11,5%
Powyżej 50 roku życia	456	13,6%
Bez kwalifikacji zawodowych	554	16,5%
Bez doświadczenia zawodowego	1499	44,7%
Bez wykształcenia średniego	1416	42,2%
Samotnie wychowujący co najmniej jedno dziecko do 18 roku życia	180	5,4%
Które po odbyciu kary pozbawiania wolności nie podjęły zatrudnienia	11	0,3%
Niepełnosprawni	149	4,5%

*Liczba osób będących w szczególnej sytuacji na rynku pracy rejestrujących się w poszczególnych miesiącach 2009 r.*

Wyszczególnienie	I	II	III	IV	V	VI	VII	VIII	IX	Razem
Do 25 roku życia	286	234	189	186	227	167	266	220	373	<b>2148</b>
Długotrwale bezrobotne	197	174	161	159	156	131	184	234	377	<b>1773</b>
Kobiety, które nie podjęły zatrudnienia po urodzeniu dziecka	41	44	42	45	37	31	43	71	109	<b>463</b>
Powyżej 50 roku życia	86	61	63	57	50	36	47	80	103	<b>583</b>
Bez kwalifikacji zawodowych	159	93	113	88	81	66	92	122	138	<b>952</b>
Bez doświadczenia zawodowego	361	294	276	250	268	210	338	324	509	<b>2830</b>
Bez wykształcenia średniego	431	268	248	201	219	169	228	292	348	<b>2404</b>
Samotnie wychowujący co najmniej jedno dziecko do 18 roku życia	28	28	20	15	18	19	25	42	45	<b>240</b>
Które po odbyciu kary pozbawiania wolności nie podjęły zatrudnienia	3	0	3	3	5	1	5	3	0	<b>23</b>
Niepełnosprawni	27	17	25	28	22	21	50	33	33	<b>256</b>

*Podjęcia pracy przez osoby będące w szczególnej sytuacji na rynku pracy do końca września 2009 r.*

Wyszczególnienie	2009 r.	
	Ogółem	Kobiety
Do 25 roku życia	355	152
Długotrwale bezrobotne	326	175
Kobiety, które nie podjęły zatrudnienia po urodzeniu dziecka	60	60
Powyżej 50 roku życia	163	40
Bez kwalifikacji zawodowych	178	85
Bez doświadczenia zawodowego	478	249
Bez wykształcenia średniego	549	150
Samotnie wychowujący co najmniej jedno dziecko do 18 roku życia	25	20
Które po odbyciu kary pozbawiania wolności nie podjęły zatrudnienia	3	0
Niepełnosprawni	51	22

## 1. Bezrobotna młodzież

W dniu 30.09.2009 r. w PUP w Biłgoraju zarejestrowanych było **1009** osób bezrobotnych do 25 roku życia, w tym 542 kobiety. Bezrobotna młodzież stanowiła **30,1%** ogółu bezrobotnych.

W porównaniu do stanu na koniec września 2008 roku liczba bezrobotnej młodzieży zwiększyła się o 89 osób tj. 9,7%. W dniu 30.09.2008 r. w Urzędzie zarejestrowanych było 920 osób bezrobotnych do 25 roku życia. Łącznie bezrobotna młodzież stanowiła wówczas 27,7% ogółu bezrobotnych.

Cechą wyróżniającą tą grupę bezrobotnych do 25 roku życia jest duża ilość osób nie posiadających doświadczenia zawodowego- aż 73,2% (739 osób) stanowiły osoby, które jeszcze nigdy nie pracowały. Tylko 14,6% (147 osób) legitymowało się stażem pracy do 1 roku, 11,9% (120 osób) stażem pracy od 1 roku do 5 lat, a tylko 0,3% (3 osoby) stażem od 5 do 10 lat.

Biorąc pod uwagę wykształcenie najliczniejszą grupę bezrobotnych do 25 roku życia stanowiły osoby z wykształceniem policealnym i średnim zawodowym - 346 osób tj. 34,3% ogółu. Bezrobotni z wykształceniem średnim ogólnokształcącym – 25% (252 osoby), zasadniczym zawodowym (141 osób) 14%, gimnazjalnym i niższym – 11% (111 osób). W tej grupie 15,7% ogółu (159 osób) posiadało wykształcenie wyższe.

*Bezrobotna młodzież według czasu pozostawania bez pracy – 30.09.2009 r.*

Lp.	Czas pozostawania bez pracy w m-c	Ogółem	Wskaźnik %	Kobiety
1.	do 1	327	32,4%	189
2.	1-3	314	31,1%	163
3.	3-6	195	19,3%	85
4.	6-12	119	11,8%	68
5.	12-24	43	4,3%	28
6.	powyżej 24	11	1,1%	9
Razem		1009	100%	542

## 2. Długotrwale bezrobotni

Na dzień 30.09.2009 r. w ewidencji Urzędu figurowało **1273** osoby długotrwale bezrobotne (tj. **38%** ogółu), w tym 770 kobiet tj. 43,1% ogółu bezrobotnych kobiet.

W porównaniu do 2008 roku liczba długotrwale bezrobotnych zmniejszyła się o 26,8% (466 osób) gdzie w ewidencji figurowało 1739 osób długotrwale bezrobotnych.

*Długotrwale bezrobotni według czasu pozostawania bez pracy – 30.09.2009 r.*

Lp.	Czas pozostawania bez pracy w m-c	Ogółem	Wskaźnik %	Kobiety
1.	do 1	275	21,6%	190
2.	1-3	269	21,1%	169
3.	3-6	124	9,7%	70
4.	6-12	203	16%	106
5.	12-24	227	17,8%	127
6.	powyżej 24	175	13,8%	108
<b>Razem</b>		<b>1273</b>	<b>100%</b>	<b>770</b>

W grupie długotrwale bezrobotnych największy udział mieli bezrobotni z wykształceniem zasadniczym zawodowym (324 osoby) oraz gimnazjalnym i poniżej (294 osoby). Stanowili oni łącznie 48,5 % ogółu długotrwale bezrobotnych. Najmniejszy był udział bezrobotnych posiadających wykształcenie średnie ogólnokształcące ( 11,7% - 149 osób).

*Długotrwale bezrobotni według stażu pracy – 30.09.2009 r.*

Lp.	Staż pracy	Ogółem	Wskaźnik %	Kobiety
1.	Bez stażu	457	35,9%	320
2.	do 1 roku	256	20,1%	161
3.	1 roku – 5 lat	242	19%	129
4.	5 lat – 10 lat	119	9,4%	59
5.	10 lat – 20 lat	113	8,9%	61
6.	20 lat – 30 lat	80	6,3%	39
7.	30 lat i więcej	6	0,4%	1
<b>Razem</b>		<b>1273</b>	<b>100%</b>	<b>770</b>

Długotrwale bezrobotni to głównie osoby młode (w wieku 25- 34 lata) - 462 osoby (36,3%), bez stażu pracy (35,9% - 457 osób) lub z małym stażem pracy do 1 roku (20,1% - 256 osób).

*Długotrwale bezrobotni według wieku – 30.09.2009 r.*

Lp.	Wiek w latach	Ogółem	Wskaźnik %	Kobiety
1.	18-24	210	16,5%	140
2.	25-34	462	36,3%	314
3.	35-44	231	18,1%	161
4.	45-54	243	19,1%	129
5.	55-59	92	7,2%	26
6.	60-64 lata	35	2,8%	-
<b>Razem</b>		<b>1273</b>	<b>100%</b>	<b>770</b>

### 3. Kobiety, które nie podjęły zatrudnienia po urodzeniu dziecka

Na dzień 30.09.2009 r. w ewidencji Urzędu figurowało **385** kobiet, które nie podjęły zatrudnienia po urodzeniu dziecka (tj. **11,5%** ogółu).

Biorąc pod uwagę wykształcenie najliczniejszą grupę bezrobotnych kobiet stanowiły osoby z wykształceniem zasadniczym zawodowym - 116 osób tj. 30,1% ogółu. Bezrobotne z wykształceniem gimnazjalnym i niższym stanowiły 23,1% (89 osób), policealnym i średnim zawodowym- 17,9% (69 osób), – średnim ogólnokształcącym (60 osób) 15,6%. W tej grupie tylko 13,3% ogółu (51 kobiet) posiadało wykształcenie wyższe.

W grupie tej dominują kobiety w wieku do 34 lat, które stanowią razem 69,1%.

*Bezrobotne kobiety, które nie podjęły zatrudnienia po urodzeniu dziecka, wg wieku – 30.09.2009 r.*

Lp.	Wiek	Ogółem	Wskaźnik %
1.	<b>18-24</b>	100	26%
2.	<b>25-34</b>	166	43,1%
3.	<b>35-44</b>	91	23,6%
4.	<b>45-54</b>	26	6,8%
5.	<b>55-59</b>	2	0,5%
<b>Razem</b>		<b>385</b>	<b>100%</b>

### 4. Bezrobotni powyżej 50 roku życia

Na dzień 30.09.2009 r. zarejestrowanych było **456** osób bezrobotnych powyżej 50 roku życia. Łącznie osoby te stanowiły **13,6%** ogółu bezrobotnych. W grupie tej zdecydowaną większość, bo aż 62,1% stanowili mężczyźni (283 osoby).

Liczba bezrobotnych powyżej 50 roku życia zmniejszyła się o 55 osób (10,8%) w odniesieniu do stanu na koniec września 2008 r.

*Bezrobotni powyżej 50 roku życia według czasu pozostawania bez pracy – 30.09.2009 r.*

Lp.	Czas pozostawania bez pracy w m-c	Ogółem	Wskaźnik %	Kobiety
1.	<b>do 1</b>	95	20,8%	43
2.	<b>1-3</b>	107	23,5%	45
3.	<b>3-6</b>	69	15,1%	23
4.	<b>6-12</b>	95	20,8%	29
5.	<b>12-24</b>	46	10,1%	21
6.	<b>powyżej 24</b>	44	9,7%	12
<b>Razem</b>		<b>456</b>	<b>100%</b>	<b>173</b>

Uwagę zwraca również niski poziom wykształcenia – w tej grupie (43,6%) stanowiły osoby z wykształceniem gimnazjalnym i niższym (199 osób), 29,8% z wykształceniem zasadniczym zawodowym (136 osób). Łącznie bezrobotni

o najniższych kwalifikacjach to **73,5%** bezrobotnych powyżej 50 roku życia. Tylko 19,3% stanowiły osoby z wykształceniem policealnym i średnim zawodowym (88 osób), 6,3% z wykształceniem średnim ogólnokształcącym (29 osób). Tylko 4 osoby w tej grupie (tj. 0,9%) posiadało wykształcenie wyższe.

Bezrobotni powyżej 50 roku życia to w większości osoby z dużym doświadczeniem zawodowym. W tej grupie 39% posiadało ponad 20-letni staż pracy (128 osób). Istotnym jest fakt, że w tej kategorii wiekowej występowały również osoby, które pracowały tylko do 1 roku tj. 11,4% (52 osoby) oraz takie, które nie wykazały żadnego stażu pracy – 9,6% (44 osoby).

*Bezrobotni powyżej 50 roku życia według stażu pracy – 30.09.2009 r.*

Lp.	Staż pracy	Ogółem	Wskaźnik %	Kobiety
1.	<b>Bez stażu</b>	44	9,6%	13
2.	<b>do 1 roku</b>	52	11,4%	15
3.	<b>1 roku – 5 lat</b>	44	9,6%	14
4.	<b>5 lat – 10 lat</b>	44	9,6%	14
5.	<b>10 lat – 20 lat</b>	94	20,6%	41
6.	<b>20 lat – 30 lat</b>	128	28,1%	54
7.	<b>30 lat i więcej</b>	50	11,1%	22
<b>Razem</b>		<b>456</b>	<b>100%</b>	<b>173</b>

## 5. Bezrobotni bez kwalifikacji zawodowych

Bezrobotni bez kwalifikacji zawodowych to bezrobotni nie posiadający kwalifikacji do wykonywania jakiegokolwiek zawodu poświadczonych dyplomem, świadectwem, zaświadczeniem instytucji szkoleniowej lub innym dokumentem uprawniającym do wykonywania zawodu.

W ostatnim dniu września 2009 r. w ewidencji urzędu figurowały **554** takie osoby, w tym 331 kobiet. Osoby bez kwalifikacji stanowiły **16,5%** ogółu bezrobotnych. W grupie tej dominowały osoby młode do 34 roku życia (47,7%) oraz w przedziale wieku 45-54 lata (24,4%).

W odniesieniu do analogicznego okresu roku ubiegłego liczba bezrobotnych bez kwalifikacji zawodowych spadła o 16,4% (109 osób). W tej grupie aż **64%** stanowiły kobiety – 424 osoby.

*Bezrobotni bez kwalifikacji zawodowych według wieku – 30.09.2009 r.*

Lp.	Wiek w latach	Ogółem	Wskaźnik %	Kobiety
1.	<b>18-24</b>	180	32,5%	123
2.	<b>25-34</b>	84	15,2%	50
3.	<b>35-44</b>	85	15,3%	58
4.	<b>45-54</b>	135	24,4%	79
5.	<b>55-59</b>	53	9,6%	21
6.	<b>60-64 lata</b>	17	3%	-
<b>Razem</b>		<b>554</b>	<b>100%</b>	<b>331</b>

Na dzień 30.09.2009 r. spośród zarejestrowanych bezrobotnych bez kwalifikacji zawodowych najliczniejszą grupę stanowiły osoby bez stażu pracy – **42,2%** (234 osoby). Drugą grupą pod względem wielkości omawianego wskaźnika byli bezrobotni ze stażem pracy poniżej 1 roku – 16,8% (93 osoby), a następnie bezrobotni posiadający od 1 roku do 5 lat stażu pracy – 13,2% (73 osoby), bezrobotni ze stażem od 10 do 20 lat – 9,6% (53 osoby) oraz od 5 do 10 lat – 8,5% (47 osób). Najmniej liczną grupę stanowili bezrobotni, którzy przepracowali ponad 30 lat – 1,8% (10 osób).

*Bezrobotni bez kwalifikacji zawodowych według czasu pozostawania bez pracy – 30.09.2009 r.*

Lp.	Czas pozostawania bez pracy w m-c	Ogółem	Wskaźnik %	Kobiety
1.	do 1	122	22%	76
2.	1-3	172	31%	99
3.	3-6	89	16,1%	50
4.	6-12	94	17%	56
5.	12-24	47	8,5%	31
6.	powyżej 24	30	5,4%	19
<b>Razem</b>		<b>554</b>	<b>100%</b>	<b>331</b>

## **6. Bezrobotni bez doświadczenia zawodowego**

Na dzień 30.09.2009 r. zarejestrowanych było **1499** osób bezrobotnych bez doświadczenia zawodowego, w tym **875** kobiet. Łącznie osoby te stanowiły **44,7%** ogółu bezrobotnych.

W tej grupie 59,4% stanowiły osoby znajdujące się w ewidencji bezrobotnych do 3 miesięcy, a 10,6% osoby długotrwale bezrobotne. Najmniejszą grupę osób bez doświadczenia zawodowego stanowią osoby pozostające bez pracy powyżej 24 miesięcy – **66** osób (4,4%).

*Bezrobotni bez doświadczenia zawodowego według czasu pozostawania bez pracy – 30.09.2009 r.*

Lp.	Czas pozostawania bez pracy w m-c	Ogółem	Wskaźnik %	Kobiety
1.	do 1	443	29,6%	274
2.	1-3	448	29,9%	248
3.	3-6	254	16,9%	134
4.	6-12	195	13%	119
5.	12-24	93	6,2%	56
6.	powyżej 24	66	4,4%	44
<b>Razem</b>		<b>1499</b>	<b>100%</b>	<b>875</b>



## 7. Bezrobotni bez wykształcenia średniego

W ostatnim dniu września 2009 r. w ewidencji urzędu figurowało **1416** osób bez wykształcenia średniego, w tym **582** kobiety. Osoby takie stanowiły **42,2%** ogółu bezrobotnych. W większości były to osoby w wieku od 45 do 54 lat tj. **366** osób (25,8%) oraz w przedziale wieku 35-44 lata (345 osób) – **24,4%**. Najmniejszy odsetek bezrobotnych bez wykształcenia średniego stanowiły osoby powyżej 60 roku życia tj. **35** osób (2,5%). W grupie tej dominowały osoby bez stażu pracy – **367** osób tj. **25,9%**.

*Bezrobotni bez wykształcenia średniego ze względu na wiek– 30.09.2009 r.*

Lp.	Wiek w latach	Ogółem	Wskaźnik %	Kobiety
1.	<b>18-24</b>	252	17,8%	96
2.	<b>25-34</b>	303	21,4%	127
3.	<b>35-44</b>	345	24,4%	176
4.	<b>45-54</b>	366	25,8%	156
5.	<b>55-59</b>	115	8,1%	27
6.	<b>60-64 lata</b>	35	2,5%	-
<b>Razem</b>		<b>1416</b>	<b>100%</b>	<b>582</b>

## 8. Bezrobotni samotnie wychowujący co najmniej jedno dziecko do 18 roku życia

Według stanu na dzień 30.09.2009 r. w PUP w Biłgoraju zarejestrowanych było **180** osób samotnie wychowujących co najmniej jedno dziecko do 18 roku życia **5,4%** ogółu bezrobotnych.

Najliczniejszą grupę bezrobotnych samotnie wychowujących co najmniej jedno dziecko stanowiły osoby bez stażu pracy (36,1%), ze stażem od 1 roku do 5 lat (23,9%), a następnie poniżej 1 roku stażu pracy (21,7%).

Tylko 22 osoby w tej grupie posiadało wykształcenie wyższe. Natomiast wykształcenie policealne i średnie zawodowe 26 osób, zasadnicze zawodowe 48 osób, gimnazjalne i niższe 55 osób, a średnie ogólnokształcące 29 osób.

*Bezrobotni samotnie wychowujący co najmniej jedno dziecko do 18 roku życia wg wieku– 30.09.2009 r.*

Lp.	Wiek w latach	Ogółem	Wskaźnik %	Kobiety
1.	<b>18-24</b>	38	21,1%	34
2.	<b>25-34</b>	66	36,7%	63
3.	<b>35-44</b>	50	27,8%	44
4.	<b>45-54</b>	24	13,3%	21
5.	<b>55-59</b>	2	1,1%	1
6.	<b>60-64 lata</b>	0	-	-
<b>Razem</b>		<b>180</b>	<b>100%</b>	<b>163</b>

## ***9. Bezrobotni, którzy po odbyciu kary pozbawienia wolności nie podjęli zatrudnienia.***

Według stanu na dzień 30.09.2009 r. w PUP w Biłgoraju zarejestrowanych było **11** osób, które po odbyciu kary pozbawienia wolności nie podjęły zatrudnienia- jest to **0,3%** ogółu bezrobotnych.

W grupie tej 4 osoby posiadały wykształcenie gimnazjalne lub niższe, 5 osób zasadnicze zawodowe i 2 osoby policealne lub średnie zawodowe.

## ***10. Bezrobotni niepełnosprawni***

Szczególną grupą wśród bezrobotnych są osoby niepełnosprawne. Na dzień 30.09.2009 r. zarejestrowanych było **149** osób niepełnosprawnych, w tym 65 kobiet. Niepełnosprawni stanowili **4,5%** ogółu bezrobotnych. Należy podkreślić, że tylko 7 osób posiadało wykształcenie wyższe, natomiast 56 osób (tj. 37,6%) legitymowało się wykształceniem zasadniczym zawodowym, a 45 osób (30,2%) wykształceniem gimnazjalnym i poniżej.

*Bezrobotni niepełnosprawni wg wieku – 30.09.2009 r.*

Lp.	Wiek w latach	Ogółem	Wskaźnik %	Kobiety
1.	<b>18-24</b>	15	10,1%	5
2.	<b>25-34</b>	23	15,4%	12
3.	<b>35-44</b>	17	11,4%	9
4.	<b>45-54</b>	67	45%	32
5.	<b>55-59</b>	20	13,4%	7
6.	<b>60-64 lata</b>	7	4,7%	-
<b>Razem</b>		<b>149</b>	<b>100%</b>	<b>65</b>

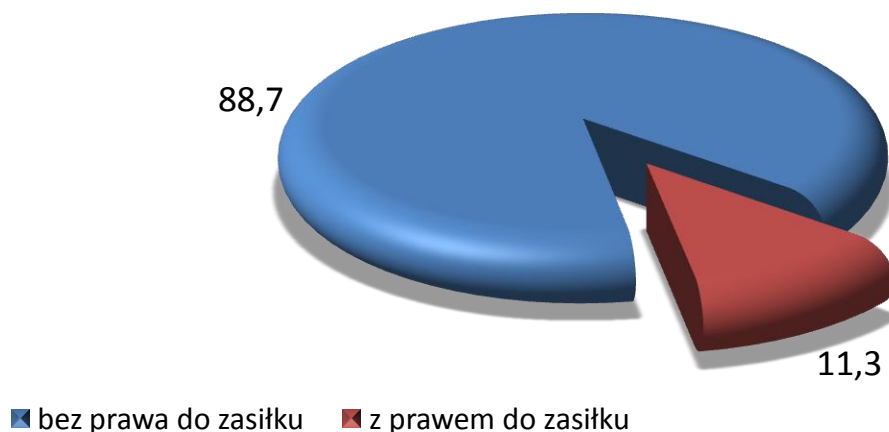
W grupie tej dominują osoby w wieku 45-54 lata, które stanowią aż 45% ogółu zarejestrowanych osób niepełnosprawnych.

Osoby niepełnosprawne są niewątpliwie grupą bezrobotnych najsilniej odczuwającą trudności związane z pozyskaniem, wykonywaniem i utrzymaniem zatrudnienia, dla których praca stanowi nie tylko źródło dochodów, ale także najskuteczniejszy sposób rehabilitacji społeczno – zawodowej. Potwierdza to fakt, że w grupie niepełnosprawnych osób bezrobotnych aż 28,9% osób pozostawało bez pracy ponad 12 miesięcy (43 osoby).

## ***V. OSOBY UPRAWNIONE DO ZASIŁKU DLA BEZROBOTNYCH I DODATKU AKTYWIZACYJNEGO***

Na dzień 30.09.2009 r. do pobierania zasiłku dla bezrobotnych uprawnionych było 377 osób (**11,3%** ogółu zarejestrowanych). W analogicznym okresie 2008 roku bezrobotni z prawem do zasiłku stanowili 8,9% ogółu zarejestrowanych (296 osób).

### **Bezrobotni z prawem i bez prawa do zasiłku - 30.09.2009 r.**



Z kolei **13** osób, (w tym 3 kobiety) uprawnionych było do otrzymywania dodatku aktywizacyjnego. Dla porównania we wrześniu 2008 roku dodatek pobierało 7 osób.

*Opracował: Adrian Zarzycki*