



POWIATOWY  
URZĄD PRACY  
DLA POWIATU NOWOSĄDECKIEGO



# INFORMACJA

**O BEZROBOCIU W POWIECIE NOWOSĄDECKIM  
W MIESIĄCU **SIERPNIU 2006 ROKU****

*NOWY SĄCZ –wrzesień- 2006 r.*

Miesiąc sierpień kontynuuje kilkumiesięczny trend spadku liczby bezrobotnych i według stanu **na 31 sierpnia 2006 r. liczba bezrobotnych** zarejestrowanych w Powiatowym Urzędzie Pracy dla Powiatu Nowosądeckiego wynosiła **14 228 osób**.

W stosunku do lipca br. liczba bezrobotnych **zmniejszyła się o 82 osoby** a ściślej mówiąc spadek dotyczył tylko mężczyzn, bo liczba kobiet wzrosła o 48 osób. Był to dość umiarkowany spadek w stosunku do spadków odnotowanych w miesiącach poprzednich, gdzie największy spadek bezrobotnych był w kwietniu o 617 osób, w maju o 1 252 osoby, w czerwcu o 387 osób i w lipcu o 405 osób.

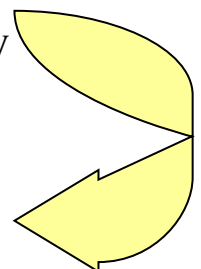
Z obserwacji własnych wiemy, że jeżeli ogólny spadek ilości bezrobotnych jest duży np.: miesiąc kwiecień-maj spadek o 1 252 osoby, to wówczas spadek występuje zarówno wśród mężczyzn jak i kobiet. Natomiast jeżeli spadek ilości ogólnej zarejestrowanych jest niewielki (taki jak odnotowaliśmy w sierpniu br.) to spadek dotyczy tylko mężczyzn a wśród kobiet występuje wtedy wzrost.

Jednak sam fakt, że poziom bezrobocia uległ dalszemu obniżeniu należy zaliczyć do pozytywnych trendów na lokalnym rynku pracy w sierpniu br..

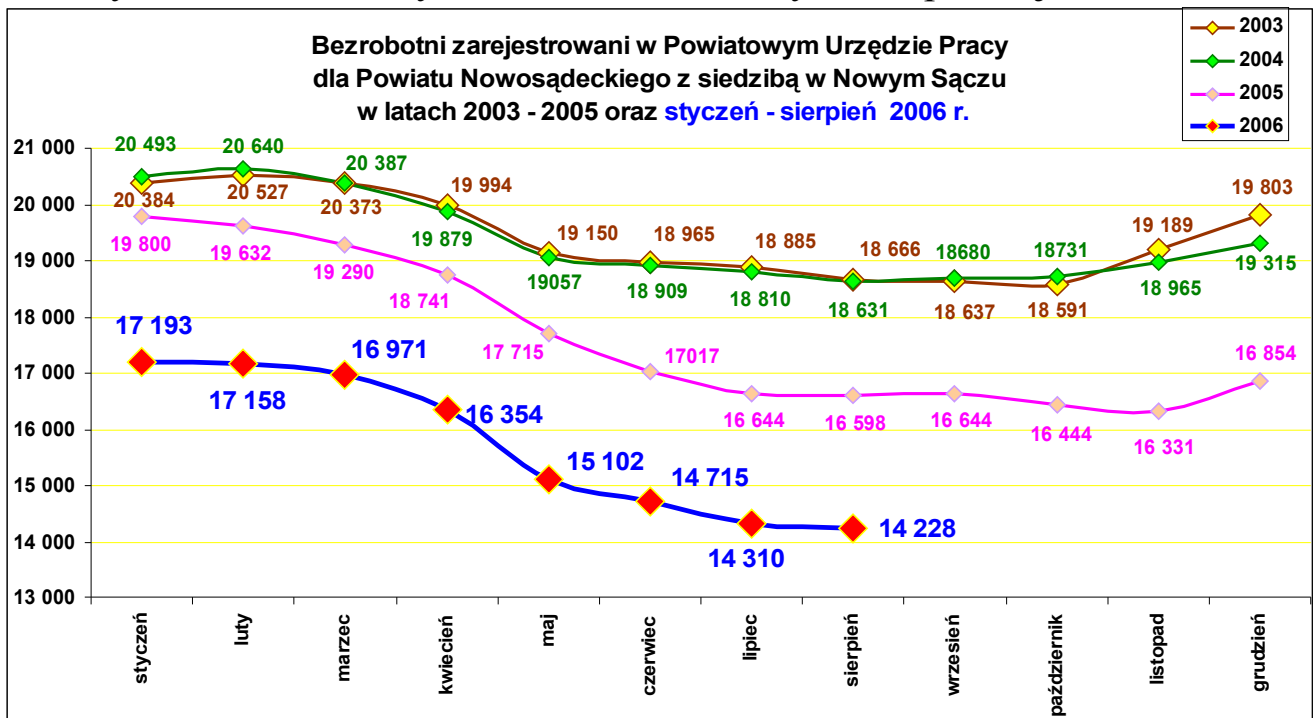
A ponadto w miesiącu **sierpniu br.** w stosunku do lipca br. odnotowano:

- mniej uprawnionych do zasiłku dla bezrobotnych o **42** osoby,
- więcej nowozarejestrowanych o **28** osób,
- **brak** rejestrujących się bezrobotnych zwolnionych z przyczyn dotyczących zakładów pracy (w lipcu rejestrowało się 2 osoby),
- mniej podjęć pracy o **85** osób,
- mniej wyrejestrowań z ewidencji bezrobotnych o **295** osób,
- więcej ofert pracy o **41** miejsc,
- mniejszy stan niepełnosprawnych o **11** osób,
- mniej zarejestrowanych poprzednio pracujących o **178** osób,
- więcej zarejestrowanych młodych do 25 roku życia o **94** osoby
- więcej zarejestrowanych dotychczas niepracujących o **96** osób

Wzrost bezrobotnych w tych dwóch ostatnich kategoriach świadczy o rejestrowaniu się w urzędzie pracy tegorocznych absolwentów, którzy przychodzą do urzędu z nadzieją na zdobycie pracy lub uzyskanie innej pomocy świadczonej przez Powiatowy Urząd Pracy dla Powiatu Nowosądeckiego.

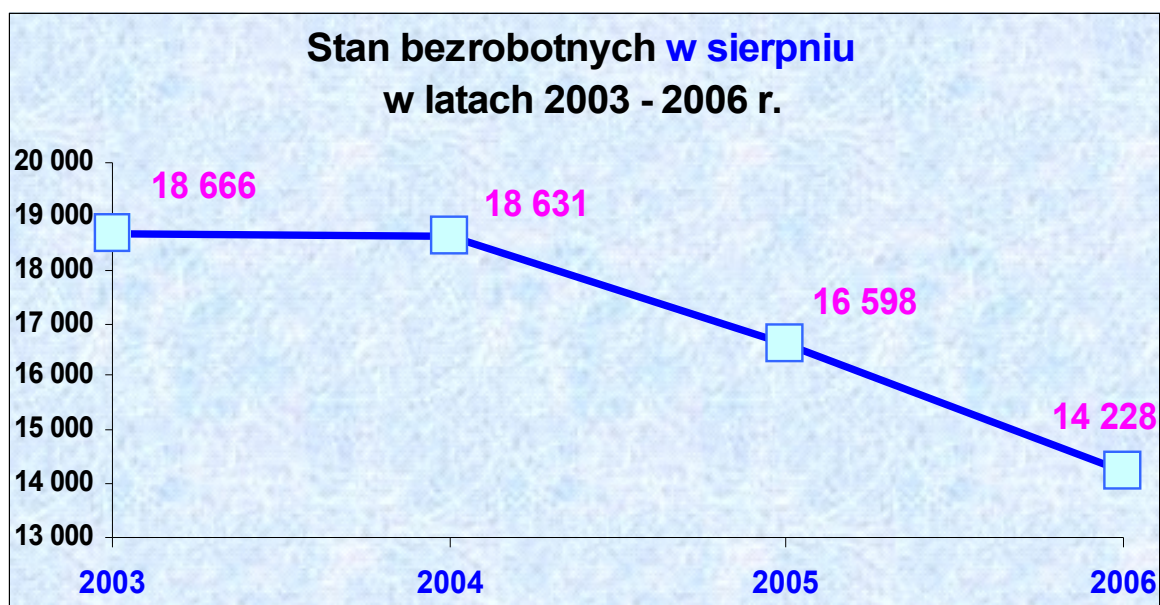


Zmiany ilości bezrobotnych widoczne są na wykresie poniżej.



Krzywa zmian liczby bezrobotnych jak do tej pory przebiega podobnie jak w latach poprzednich. Opierając się na obserwacjach trzeba powiedzieć, że wahania ilości bezrobotnych w poszczególnych miesiącach są nadal uzależnione od pór roku: spadek bezrobotnych i względną stabilizację widać w okresie: wiosna – lato- jesień, a wzrost bezrobotnych widoczny jest w okresie zimowym - zima powoduje jednak znaczne ograniczenia zatrudnienia (rejestracja pracowników sezonowych).

Na kolejnym wykresie pokazany został stan bezrobotnych zarejestrowanych na koniec sierpnia w ostatnich 4 latach. Lata 2003 -2004 - tempo spadku niewielkie, natomiast lata 2005 – 2006 - duży spadek ilości bezrobotnych.

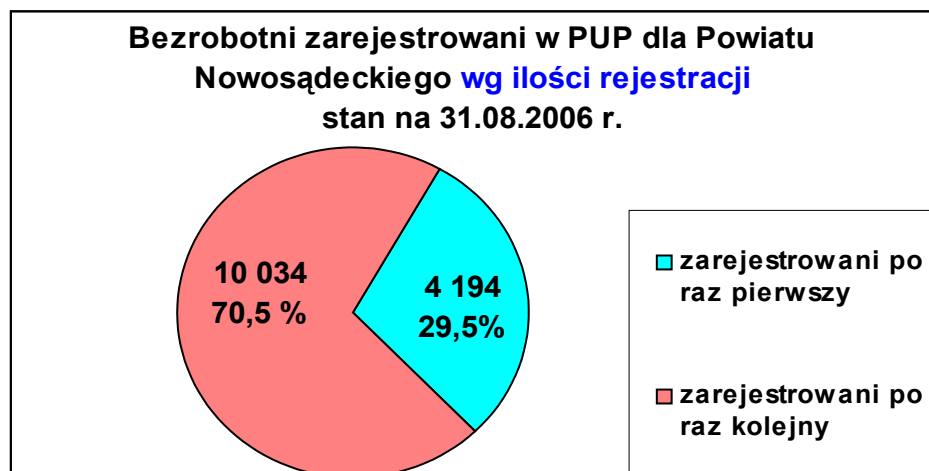


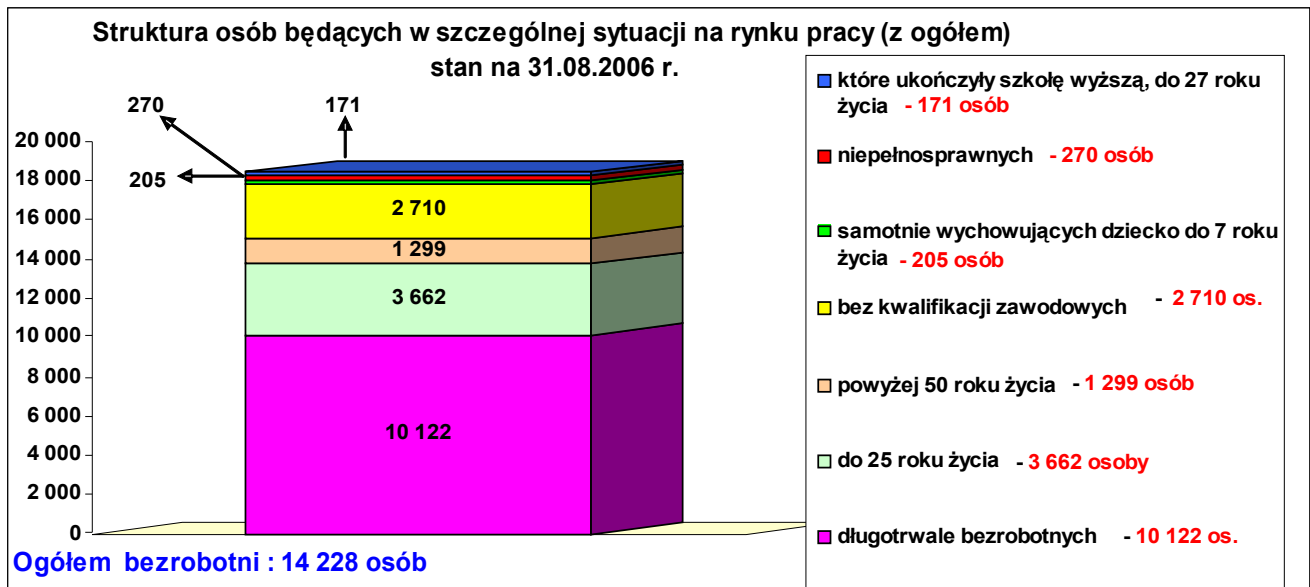
**Podstawowe struktury i stany osób zarejestrowanych  
w Powiatowym Urzędzie Pracy dla Powiatu Nowosądeckiego.**

| Wyszczególnienie  | Stan na 31.08.<br>2006 r. | Struktura<br>w % |
|---|---------------------------|------------------|
| <b>Bezrobotni ogółem</b>  | <b>14 228</b>             | 100              |
| <b>w tym:</b>   |                           |                  |
| ➤ <b>kobiety</b>  | <b>8 909</b>              | 62,6             |
| ➤ <b>z prawem do zasiłku</b>  | <b>1 162</b>              | 8,2              |
| ➤ <b>zamieszkali na wsi</b>   | <b>11 767</b>             | 82,7             |
| ➤ <b>niepełnosprawni</b>  | <b>270</b>                | 1,9              |
| ➤ <b>zarejestrowani po raz I</b>  | <b>4 194</b>              | 29,5             |
| ➤ <b>dotychczas nie pracujący</b>                                       | <b>3 650</b>              | 25,7             |
| ➤ <b>zwolnieni z przyczyn zakładu pracy</b>                             | <b>303</b>                | 2,1              |
| ➤ <b>do 25 roku życia</b>   | <b>3 662</b>              | 25,7             |
| ➤ <b>powyżej 50 roku życia</b>  | <b>1 299</b>              | 9,1              |
| ➤ <b>bez kwalifikacji zawodowych</b>                                    | <b>2 710</b>              | 19,1             |
| ➤ <b>osoby w okresie do 12- stu miesięcy od dnia ukończenia nauki</b>   | <b>711</b>                | 5,0              |
| ➤ <b>długotrwale bezrobotne</b>   | <b>10 122</b>             | 71,1             |
| ➤ <b>ukończyli szkołę wyższą do 27 roku życia</b>                       | <b>171</b>                | 1,2              |
| ➤ <b>samotnie wychowujące co najmniej jedno dziecko do 7 roku życia</b> | <b>205</b>                | 1,4              |
| ➤ <b>cudzoziemcy</b>  | <b>3</b>                  | 0,02             |
| <b>Poszukujący pracy w tym:</b>   |                           |                  |
| • <b>osoby niepełnosprawne</b>  | <b>240</b><br><b>151</b>  |                  |

Biorąc pod uwagę podstawowe struktury bezrobotnych to widać, że wśród bezrobotnych ogółem wysoki jest udział kobiet – **62,6 %** z tendencją wzrostową.

Zdecydowana większość bezrobotnych zarejestrowana jest w urzędzie po raz kolejny, a tylko niecałe 30% bezrobotnych jest zarejestrowanych po raz pierwszy – dokładne proporcje przedstawia kolejny wykres.





### Płynność bezrobocia, oferty pracy oraz podjęcia pracy w PUP dla Powiatu Nowosądeckiego

| Wyszczególnienie   | Powiat Nowosądecki          |                  |
|--|-----------------------------|------------------|
|  | miesiąc czerwiec - sierpień | miesiąc sierpień |
| <b>1. Bezrobotni zarejestrowani w miesiącu</b>             | <b>2 688</b>                | <b>916</b>       |
| z tego:  | <b>811</b>                  | <b>299</b>       |
| ➤ po raz I - szy   |                             |                  |
| ➤ po raz kolejny   | <b>1 877</b>                | <b>617</b>       |
| ➤ z prawem do zasiłku                                      | <b>610</b>                  | <b>178</b>       |
| ➤ w wieku do 25 roku życia                                 | <b>1 416</b>                | <b>495</b>       |
| ➤ powyżej 50 roku życia                                    | <b>152</b>                  | <b>38</b>        |
| ➤ osoby w okresie do 12 m-cy od dnia ukończenia nauki      | <b>707</b>                  | <b>244</b>       |
| ➤ bez kwalifikacji zawodowych                              | <b>416</b>                  | <b>156</b>       |
| ➤ zamieszkali na wsi                                       | <b>2 178</b>                | <b>747</b>       |
| w tym posiadający gospodarstwo rolne                       | <b>85</b>                   | <b>31</b>        |
| ➤ samotnie wychowujące co najmniej 1 dziecko do 7 r. życia | <b>25</b>                   | <b>3</b>         |
| ➤ niepełnosprawni  | <b>45</b>                   | <b>10</b>        |
| ➤ osoby, które ukończyły szkołę wyższą do 27 roku życia    | <b>161</b>                  | <b>49</b>        |
| <b>2. Bezrobotni wyrejestrowani w miesiącu</b>             | <b>3 562</b>                | <b>998</b>       |
| z tego:  | <b>1 638</b>                | <b>496</b>       |
| ➤ podjęcia pracy   |                             |                  |
| <b>3.* Zgłoszone wolne miejsca pracy,</b>                  |                             | <b>347</b>       |
| z tego:  | <b>859</b>                  |                  |
| dla  |                             |                  |
| ↪ niepełnosprawnych  | <b>9</b>                    | <b>8</b>         |
| ↪ na staż  | <b>32</b>                   | <b>32</b>        |
| ↪ na miejsca przygotowania zawodowego                      | <b>11</b>                   | <b>10</b>        |

|   |   |   |
|---|---|---|
| 4. *Zgłoszenia zwolnień z przyczyn zakładu pracy<br>(osoby) | 0 | 0 |
|---|---|---|

W sierpniu br. **zarejestrowało się 916 osób** o 28 osób więcej niż w poprzednim miesiącu, ale mniej w stosunku do sierpnia w latach poprzednich (sierpień 2003 r. – **967 osób**, sierpień 2004 r. – **1 054 osoby**, sierpień 2005 r. – **1 223 osoby**).

W większości (617 osób, tj. 67,4 %) były to osoby powracające do ewidencji po raz kolejny, czyli już wcześniej rejestrowane jako bezrobotne.

Powtórne rejestracje dotyczą osób, które z przerwami na krótkotrwałe i sezonowe zatrudnienie po raz kolejny powracają do ewidencji urzędu pracy, ponieważ nie zaoferowano im stałych miejsc pracy.

Po raz pierwszy rejestrowało się nieco mniej osób (299 tj. 32,6 %).

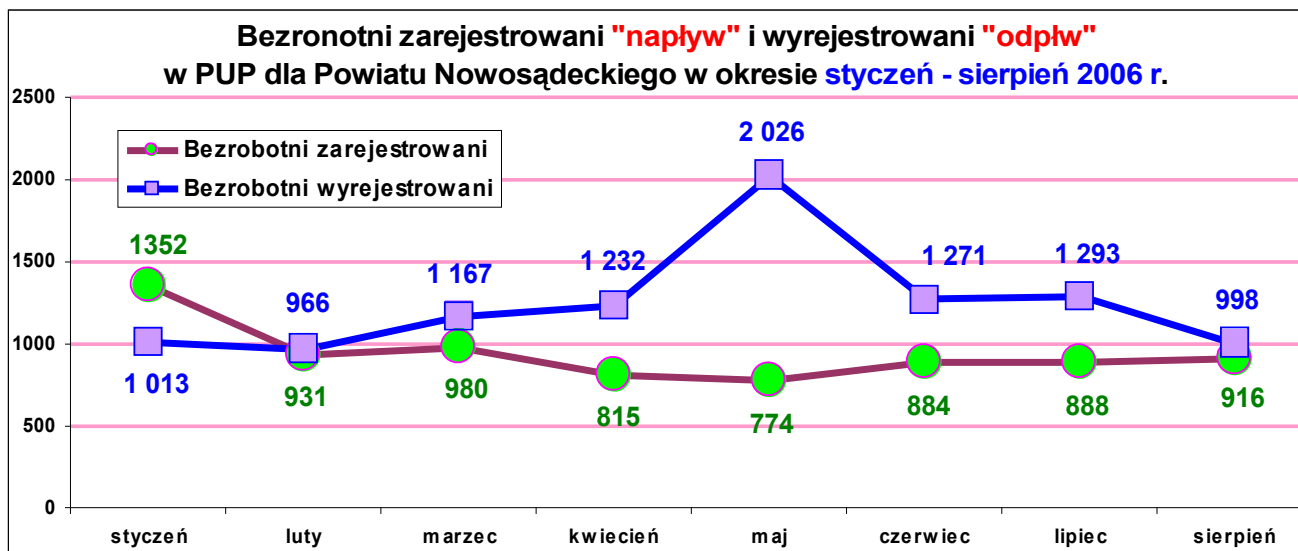
Ponad połowę nowo rejestrujących się to osoby młode do 24 roku życia - 495 osób ( tj.54,0 %). Z ogólnej liczby nowo zarejestrowanych w sierpniu br. prawo do zasiłku nabyło tylko 178 osób (tj. 19,4 %), z tego 102 mężczyzn i 76 kobiet. Większość nowo rejestrujących się to bezrobotni poprzednio pracujący ogółem 542 osoby (tj. 59,2 %) i tu większość rejestrujących stanowią mężczyźni – 286 osób. Natomiast wśród nowo zarejestrowanych. dotychczas niepracujących – 374 osoby, większość stanowią kobiety tj. 237 osób.

Ponadto w sierpniu br. w większości rejestrowały się:

- kobiety 493 osoby (tj. 53,8 % nowych rejestracji)
- osoby zamieszkałe na wsi 747 (tj. 81,6 %)
- osoby bez prawa do zasiłku 738 osób (tj. 80,6 %).

W miesiącu sierpniu br. **status bezrobotnego utraciło** z różnych powodów **998 osób** (sierpień 2003 r. – 1186 osób, sierpień 2004 r. – 1233 osób, sierpień 2005 r. – 1269 osób). Najwięcej bezrobotnych wyrejestrowano z powodu podjęcia pracy 496 osób (tj. 49,7 %).

Częstym powodem wyłączenia z ewidencji bezrobotnych było nie potwierdzenie gotowości do pracy (395 osób tj. 39,6 %), problem ten dotyczył głównie mężczyzn. Dobrowolnie zrezygnowało ze statusu bezrobotnego w sierpniu br. 35osób, w tym 25 kobiet.



Na poprzednim wykresie przedstawione są dwa podstawowe kierunki ruchu bezrobotnych (napływ i odpływ), które jak wiadomo decydują o poziomie bezrobocia danym miesiącu – w sierpniu br. odpływ przewyższa napływ co spowodowało spadek bezrobocia.

W miesiącu sierpniu pracodawcy **zgłosili 347 ofert** pracy, co oznacza wzrost o 41 w porównaniu do lipca br.. Zarazem jest to największa ilość ofert zgłoszonych w poszczególnych miesiącach bieżącego roku. Ta stosunkowo duża ilość ofert pracy to efekt m.in. wspierania rynku pracy środkami Funduszu Pracy i funduszami unijnymi na aktywne formy przeciwdziałania bezrobociu.

| Miesiące     | Oferty pracy zgłoszone w miesiącu - lata 2005 - 2006 |                       |                      |              |                       |                      |
|--------------|--|-----------------------|----------------------|--------------|-----------------------|----------------------|
|              | 2005 rok   |                       |                      | 2006 rok     |                       |                      |
|              | ogółem   | z sektora publicznego | miejsca subsydiowane | ogółem       | z sektora publicznego | miejsca subsydiowane |
| Styczeń      | 85   | 12                    | 32                   | 115          | 17                    | 42                   |
| Luty         | 184  | 67                    | 139                  | 171          | 54                    | 89                   |
| Marzec       | 197  | 44                    | 145                  | 188          | 39                    | 77                   |
| Kwiecień     | 172  | 35                    | 69                   | 316          | 104                   | 108                  |
| Maj          | 169  | 42                    | 62                   | 264          | 92                    | 99                   |
| Czerwiec     | 200  | 88                    | 121                  | 206          | 33                    | 38                   |
| Lipiec       | 166  | 78                    | 101                  | 306          | 48                    | 22                   |
| Sierpień     | 239  | 101                   | 72                   | 347          | 126                   | 124                  |
| <b>RAZEM</b> | <b>1 412</b>   | <b>467</b>            | <b>741</b>           | <b>1 913</b> | <b>513</b>            | <b>599</b>           |

Ogółem oferty pracy niesubsydiowanej stanowiły 64,3 % (223) wszystkich zgłoszonych w tym miesiącu ofert, a pracy subsydiowanej 35,7 % (124 oferty).

Z sektora prywatnego zgłoszono 221 oferty (63,7 %), z sektora publicznego 126 (36,3 %).

Z ogólnej liczby zgłoszonych w sierpniu br. ofert było:

- ⇒ dla osób niepełnosprawnych 8 miejsc pracy, z tego 5 to miejsca subsydiowane ( wszystkie oferty napłynęły z sektora prywatnego),
- ⇒ na staże było 32 miejsca (15 z sektora publicznego),
- ⇒ na przygotowanie zawodowe 10 miejsc (3 z sektora publicznego),
- ⇒ do prac społeczno użytecznych 3 miejsca ( 1 z sektora publicznego).

W miesiącu sierpniu br. prawie 20 % wszystkich zgłoszonych ofert do urzędu stanowiły oferty pracy dla nauczycieli (60 miejsc) w szkołach podstawowych. Głównie poszukiwani byli nauczyciele języka angielskiego w liczbie 30 osób (od 1 września 2006 r. dzieci klas pierwszych w większości szkół podstawowych będą się uczyć języka angielskiego przez 2 godziny tygodniowo). Oprócz tego poszukiwano nauczycieli: biologii, wychowania w rodzinie, plastyki, techniki, wiedzy o społeczeństwie, gimnastyki korekcyjnej, informatyki, matematyki, muzyki, przyrody, i nauczycieli przedszkola (5 osób).

W szkołach ponadpodstawowych były oferty dla nauczycieli: praktycznej nauki zawodu - 3 miejsca, nauki jazdy – 1 miejsce, przedmiotów mechanicznych – 3 miejsca, przedmiotów gastronomicznych – 1 miejsce.

Ponadto w sierpniu br. były wolne miejsca dla:

- robotników gospodarczych – 31 miejsc,
- sprzedawców – 25 miejsc,
- techników prac biurowych – 22 miejsc,
- robotników pomocniczych w przemyśle przetwórczym – 14 miejsc,
- kierowców (sam. osobowe, ciężarowe, ciągnik siodłowy) – 13 miejsc,
- krawców – 12 miejsc,
- murarzy – 10 miejsc,
- fryzjerów – 8 miejsc,
- sekretarki – 8 miejsc,
- magazynierów – 7 miejsc,
- kucharzy – 5 miejsc,
- monterów składaczy okien – 4 miejsca,
- asystentów bankowości – 4 miejsca,
- księgowych – 3 miejsca,
- pracowników administracyjnych – 3 miejsca,
- mechaników samochodów osobowych – 3 miejsca,
- wychowawców w placówkach oświatowych – 2 miejsca,
- opiekunów w domu pomocy społecznej – 2 miejsca,
- kasjerów handlowych – 2 miejsca,
- ślusarzy – 2 miejsca,
- frezerów – 2 miejsca,



- cukierników – 2 miejsc,
- piekarzy – 2 miejsca,
- stolarzy meblowych – 2 miejsca,
- sprzątaczek – 2 miejsca,
- praczek – 2 miejsca,
- robotników budowlanych – 2 miejsca.

Po jednej ofercie było m.in. dla: prawnika, pielęgniarki, kierownika restauracji, terapeuty zajęciowego, bibliotekarza, konserwatora budynków, woźnego, pracownika myjni, kelnera, krojczego, tapicera, dekoratora wyrobów drewnianych, inspektora ds. zbytu.

W sierpniu br. jak już wcześniej było wspomniane **pracę podjęło 496 osób** (sierpień 2003 r. – 571osób, sierpień 2004 – 511 osób, sierpień 2005 r. – 501 osób). .

**Pracę niesubsydiowaną** podjęło 466 osób, tj. 94,0%,  
a **pracę subsydiowaną** 30 osób, tj. 6,0 %.

W większości pracę podejmowali :

- ⊗ mężczyźni 285 (57,5 %),
- ⊗ poprzednio pracujący 381 (76,8 %),
- ⊗ zamieszkali na wsi 416 (83,9 %),
- ⊗ osoby powyżej 25 roku życia 308 (62,1 %),
- ⊗ osoby długotrwale bezrobotne 255 (51,4 %),
- ⊗ osoby posiadające kwalifikacje zawodowe 428 (86,3 %).

### „Napływ” i „odpływ” wybranych kategorii bezrobotnych będących w szczególnej sytuacji na rynku pracy.

| Miesiąc czerwiec – sierpień 2006 r. | Bezrobotni          |                             |                  |
|-------------------------------------|---------------------|-----------------------------|------------------|
|                                     | do 25 roku<br>życia | powyżej<br>50 roku<br>życia | długo-<br>trwale |
| Zarejestrowani                      | 1 416               | 152                         | 1 259            |
| Wyrejestrowani                      | 1 379               | 213                         | 1 935            |
| <i>w tym z powodu:</i>              |                     |                             |                  |
| podjęcia pracy                      | 570                 | 97                          | 814              |
| - niesubsydiowanej                  | 547                 | 77                          | 733              |
| - subsydiowanej                     | 23                  | 20                          | 81               |
| <i>z tego:</i>                      |                     |                             |                  |
| prace interwencyjne                 | 9                   | 4                           | 16               |
| roboty publiczne                    | 3                   | 12                          | 44               |
| podjęcie działalności gospodarczej  | 11                  | 2                           | 15               |

|  |            |           |            |
|--|------------|-----------|------------|
| praca w ramach refundacji kosztów zatrudnienia bezrobotnego  | 0          | 0         | 2          |
| praca z PFRON -u   | 0          | 2         | 4          |
| Skierowani na szkolenie  | 24         | 0         | 11         |
| Skierowani na staż   | 71         | -         | 10         |
| Skierowani na przygotowanie zawodowe   | -          | 0         | 31         |
| Skierowani do pracy społecznie użytecznej  | 0          | 0         | 6          |
| <b>Razem ilość bezrobotnych objętych subsydiowaną aktywizacją zawodową</b><br><i>(praca subsydiowana + szkolenie + staż + przygotowanie zawodowe + praca społecznie użyteczna)</i> | <b>118</b> | <b>20</b> | <b>139</b> |

W zestawieniu powyższym szczególną uwagę zwraca kolumna dotycząca bezrobotnych zarejestrowanych długotrwale – tu widać, że dużo z tych osób podejmuje pracę zarówno niesubsydiowaną jak i subsydiowaną - głównie roboty publiczne.

Ponadto 15 osób długotrwale bezrobotnych (3 kobiety i 12 mężczyzn) otrzymało w sierpniu br. jednorazowe dotacje na podjęcie własnej działalności gospodarczej- głównie handel i usługi remontowo-budowlane.

### Aktywizacja zawodowa osób bezrobotnych z Powiatu Nowosądeckiego w okresie **czerwiec – sierpień 2006 r.**

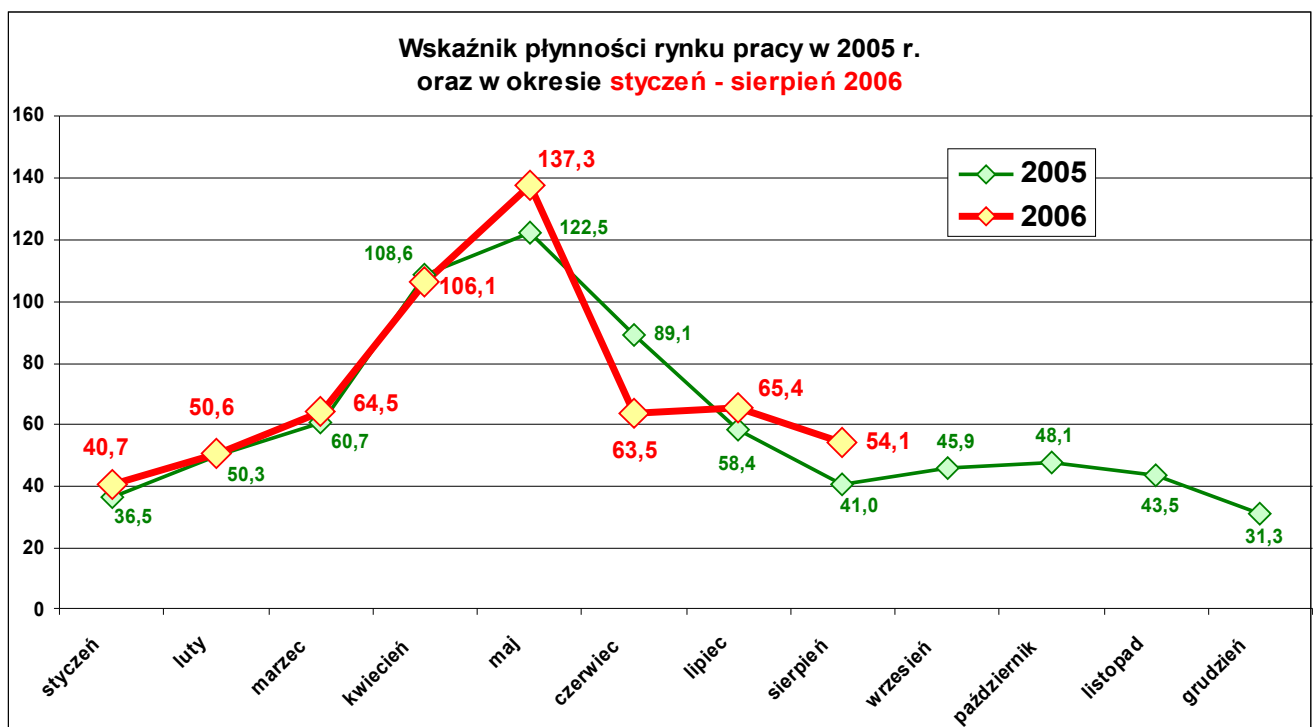
| Wyszczególnienie |   | Ilość osób-<br>czerwiec -<br>sierpień | Ilość osób<br>sierpień |
|------------------|---|---------------------------------------|------------------------|
| <b>1.</b>        | Pracę podjęło za pośrednictwem urzędu                                 | <b>446</b>                            | <b>115</b>             |
| z tego:          |   |                                       |                        |
|                  | ➤ pracę niesubsydiowaną   | <b>245</b>                            | <b>76</b>              |
|                  | ➤ pracę interwencyjną   | <b>23</b>                             | <b>6</b>               |
|                  | ➤ pracę w ramach robót publicznych                                    | <b>45</b>                             | <b>5</b>               |
|                  | ➤ rozpoczęło staże  | <b>71</b>                             | <b>3</b>               |
|                  | ➤ pracę w ramach środków PFRON  | <b>6</b>                              | <b>3</b>               |
|                  | ➤ rozpoczęło przygotowanie zawodowe                                   | <b>32</b>                             | <b>5</b>               |
|                  | ➤ zrefundowano wyposażenie i doposażenie stanowiska pracy             | <b>2</b>                              | <b>0</b>               |
|                  | ➤ przyznano jednorazową dotację na podjęcie działalności gospodarczej | <b>16</b>                             | <b>16</b>              |
|                  | ➤ pracę społecznie użyteczną  | <b>6</b>                              | <b>1</b>               |

|                             |  |     |    |
|-----------------------------|--|-----|----|
| 2.                          | Rozpoczęto szkolenia i przekwalifikowania    | 38  | 1  |
| <b>PORADNICTWO ZAWODOWE</b> |  |     |    |
| 3.                          | Udzielono porad indywidualnych               | 45  | 23 |
| 4.                          | Udzielono porad grupowych                    | 0   | 0  |
| 5.                          | Udzielono indywidualnej informacji zawodowej | 253 | 96 |
| 6.                          | Udzielono grupowej informacji zawodowej      | 75  | 75 |
| 7.                          | Edycje Klubów Pracy – zajęcia aktywizacyjne  | 0   | 0  |

Wśród podejmowanych prac subsydiowanych największym zainteresowaniem (bezrobotnych jak i pracodawców) cieszą się dwie podstawowe formy tj. staże i roboty publiczne.

W miesiącu sierpniu 2006 r. wypłacono:

- **dotatki aktywizacyjne dla 33 osób**, w tym dla 3 osób powyżej 50 roku życia oraz dla 12 osób poniżej 25 roku życia. Wśród pobierających dotatki aktywizacyjne było 9 kobiet i 24 mężczyzn,
- **stypendia na dalszą naukę dla 75 osób**, w tym dla 53 kobiet oraz 22 mężczyzn. Wszystkie osoby pobierające stypendium to osoby do 25 roku życia.



*Wskaźnik płynności rynku pracy jest to wyrażony w procentach stosunek liczby bezrobotnych, którzy podjęli pracę w danym okresie sprawozdawczym, do liczby nowo zarejestrowanych bezrobotnych w tym okresie.*

Spadek liczby bezrobotnych wyłączonych z powodu podjęcia pracy w miesiącu sierpniu br. przy jednoczesnym niewielkim wzroście napływu bez-

robotnych spowodował spadek wskaźnika płynności rynku pracy o 11,3 punktu procentowego w stosunku do lipca br..

Stopa bezrobocia (%) *Źródło: GUS*

| Miesiące                | Miasto<br>Nowy Sącz | Powiat<br>Nowosądecki | Województwo<br>Małopolskie | Kraj        |
|-------------------------|---------------------|-----------------------|----------------------------|-------------|
| <i>Grudzień 2005 r.</i> | 15,7                | 26,4                  | 13,8                       | 17,6        |
| Styczeń 2006 r.         | 16,1                | 26,7                  | 14,1                       | 18,0        |
| Luty 2006 r.            | 16,2                | 26,6                  | 14,1                       | 18,0        |
| Marzec 2006 r.          | 16,1                | 26,4                  | 13,9                       | 17,8        |
| Kwiecień 2006           | 15,7                | 25,7                  | 13,4                       | 17,2        |
| Maj 2006 r.             | 15,1                | 24,2                  | 12,7                       | 16,5        |
| Czerwiec 2006 r.        | 14,8                | 23,7                  | 12,3                       | 16,0        |
| <b>Lipiec 2006 r.</b>   | <b>14,6</b>         | <b>23,2</b>           | <b>12,0</b>                | <b>15,7</b> |
| <i>Lipiec 2005 r.</i>   | <i>15,5</i>         | <i>26,0</i>           | <i>13,9</i>                | <i>17,9</i> |

**Stopy bezrobocia stan na koniec lipca 2006 r. dla wybranych powiatów i miast woj. małopolskiego:**

- Gorlicki – 21,1 %
- Limanowski - 19,7 %
- Nowotarski – 11,1 %
- Tatrzański – 11,5 %
- Miasto Kraków – 6,0 %
- Miasto Tarnów – 9,9 %

W województwie małopolskim **najwyższa** stopa bezrobocia jest w powiecie nowosądeckim. Bardzo wysoka stopa utrzymuje się także w powiatach: gorlickim- 21,1 %, limanowskim – 19,7 %, dąbrowskim – 19,4 % i chrzanowskim - 16,8 %.

Cały czas **najniższe** bezrobocie utrzymuje się w Krakowie, gdzie bez pracy pozostaje 6,0 % czynnych zawodowo. Nie przekraczają 10 procentowej stopy powiaty: suski – 8,8 %, proszowicki – 9,7 % i miasto Tarnów.

Przeciętna stopa bezrobocia w 25 państwach Unii Europejskiej wyniosła w lipcu br. 8,0 %. Najwyższą stopę bezrobocia odnotowano w Polsce – 15,0 % i na Słowacji – 14,0 %.

W Czechach było to 7,2 %, a na Węgrzech 7,6 %.

Dla porównania stopa bezrobocia w USA wyniosła w lipcu 4,8 % wobec a w Japonii 4,1 %.

[Dane Agencji Statystycznej Unii Europejskiej „EUROSTAT”](#)

Nowy Sącz, dnia 11 września 2006 r.

Opracowała:

Maria Kołodziejczyk

33-300 Nowy Sącz, ul. Węgierska 146 P, tel./fax. 018-440-08-08  
email: ko@pup.powiat-ns.pl, web: www.pup.powiat-ns.pl